

Dell Latitude E5530

Kullanıcı El Kitabı

Resmi Model: P28G
Resmi Tip: P28G001



Notlar, Dikkat Edilecek Noktalar ve Uyarılar



NOT: NOT, bilgisayarınızı daha iyi kullanmanızı sağlayan önemli bilgileri anlatır.



DİKKAT: DİKKAT, donanımda olabilecek hasarları ya da veri kaybını belirtir ve bu sorunun nasıl önleneceğini anlatır.



UYARI: UYARI, meydana gelebilecek olası maddi hasar, kişisel yaralanma veya ölüm tehlikesi anlamına gelir.

© 2013 Dell Inc. Tüm Hakları Saklıdır.

Bu metinde kullanılan ticari markalar: Dell™, Dell logosu, Dell Boomi™, Dell Precision™, OptiPlex™, Latitude™, PowerEdge™, PowerVault™, PowerConnect™, OpenManage™, EqualLogic™, Compellent™, KACE™, FlexAddress™, Force10™, Venue™ ve Vostro; Dell Inc. şirketine ait ticari markalardır. Intel™, Pentium®, Xeon®, Core® ve Celeron® ABD ve diğer ülkelerde Intel Corporation'a ait tescilli ticari markalardır. AMD® tescilli bir ticari markadır ve AMD Opteron®, AMD Phenom™ ve AMD Sempron™; Advanced Micro Devices, Inc. şirketine ait ticari markalardır. Microsoft™, Windows®, Windows Server®, Internet Explorer®, MS-DOS®, Windows Vista®, ve Active Directory®, Amerika Birleşik Devletleri ve/veya diğer ülkelerde Microsoft Corporation'a ait ticari markalar ya da tescilli ticari markalardır. Red Hat® ve Red Hat® Enterprise Linux® Amerika Birleşik Devletleri ve/veya diğer ülkelerde Red Hat, Inc. şirketine ait tescilli ticari markalardır. Novell® ve SUSE® Amerika Birleşik Devletleri ve diğer ülkelerde Novell Inc. şirketine ait ticari markalardır. Oracle®; Oracle Corporation ve/veya iştiraklerine ait tescilli bir ticari markadır. Citrix®, Xen®, XenServer® ve XenMotion®, Amerika Birleşik Devletleri ve/veya başka ülkelerde Citrix Systems, Inc. şirketine ait tescilli ticari markalar ya da ticari markalardır. VMware®, vMotion®, vCenter®, vCenter SRM® ve vSphere™ Amerika Birleşik Devletleri veya diğer ülkelerde VMWare, Inc. şirketine ait tescilli ticari markalar ya da ticari markalardır. IBM®; International Business Machines Corporation'a ait tescilli bir ticari markadır.

2013 – 12

Rev. A01

İçindekiler

1 Bilgisayarınızda Çalışma.....	7
Bilgisayarınızın İçinde Çalışmaya Başlamadan Önce.....	7
Bilgisayarınızı Kapatma.....	8
Bilgisayarınızda Çalıştıktan Sonra.....	8
2 Bileşenleri Takma ve Çıkarma.....	11
Önerilen Araçlar.....	11
SD Kartını Çıkarma.....	11
SD Kartını Takma.....	11
Pili Çıkarma.....	12
Pili Takma.....	12
Abone Kimlik Modülü (SIM) Kartını Çıkarma.....	13
Abone Kimlik Modülü (SIM) Kartını Takma.....	13
Ekran Çerçevesini Çıkarma.....	13
Ekran Çerçevesini Takma.....	14
Kamerayı Çıkarma.....	14
Kamerayı Takma.....	15
Ekran Panelini Çıkarma.....	15
Ekran Panelini Takma.....	17
Klavye Kenarını Çıkarma.....	17
Klavye Kenarını Takma.....	19
Klavveyi Çıkarma.....	20
Klavveyi Takma.....	22
Erişim Panelini Çıkarma.....	23
Erişim Panelini Takma.....	24
Optik Sürücüyü Çıkarma.....	24
Optik Sürücüyü Takma.....	26
Sabit Sürücüyü Çıkarma.....	26
Sabit Sürücüyü Takma.....	28
WLAN Kartını Çıkarma.....	28
WLAN Kartını Takma.....	29
Bellek Modülünü Çıkarma.....	29
Bellek Modülünü Takma.....	29
Sağ Alt Panelin Çıkarılması.....	29
Sağ Alt Panel Kurulumu.....	30
Termal Modülün Çıkarılması.....	30
Termal Modül Kurulumu.....	31
İşlemciyi Çıkarma.....	32

İşlemciyi Takma.....	32
Avuç İçi Dayanağını Çıkarma.....	32
Avuç İçi Dayanağını Takma.....	34
ExpressCard Okuyucu Kabinini Çıkarma.....	35
ExpressCard Okuyucuyu Takma.....	35
Bluetooth Modülünü Çıkarma.....	36
Bluetooth Modülü Kurulumu.....	36
Ses Kartını Çıkarma.....	37
Ses Kartını Takma.....	37
Ekran Aksamını Çıkarma.....	38
Ekran Aksamını Takma.....	40
Sağ Destek Şasisini Çıkarma.....	41
Sağ Destek Şasisi Kurulumu.....	41
Modem Kartını Çıkarma.....	42
Modem Kartını Takma.....	42
Sol Destek Şasisini Çıkarma.....	43
Sol Destek Şasisi Kurulumu.....	43
Sistem Kartını Çıkarma.....	44
Sistem Kartını Takma.....	47
Düğme Pili Çıkarma.....	48
Düğme Pili Takma.....	48
Giriş/Çıkış (G/Ç) Kartını Çıkarma.....	49
Giriş/Çıkış (G/Ç) Kartını Takma.....	50
Güç Konnektörünü Çıkarma.....	51
Güç Konnektörünü Takma.....	52
Sistem Fanını Çıkarma.....	53
Sistem Fanını Takma.....	54
Ağ Konnektörünün Kaldırılması.....	55
Ağ Konnektörü Jakı Kurulumu.....	55
Hoparlörleri Çıkarma.....	56
Hoparlörleri Takma.....	57
3 Özellikler.....	59
Özellikler.....	59
4 Yerleştirme Bağlantı Noktası Bilgileri.....	65
5 Ek Bilgiler.....	67
6 Sistem Kurulumu.....	69
Genel Bakış	69
Sistem Kurulumuna Girme.....	69


Sistem Kurulum Seçenekleri.....	69
7 Tanılamalar.....	79
Tanılamalar.....	79
8 Dell'e Başvurma.....	81


Bilgisayarınızda Çalışma


Bilgisayarınızın İçinde Çalışmaya Başlamadan Önce


Bilgisayarınızı potansiyel hasardan korumak ve kişisel güvenliğinizi sağlamak için aşağıdaki güvenlik yönergelerini uygulayın. Aksi belirtilmedikçe, bu belgedeki her prosedür aşağıdaki koşulların geçerli olduğunu varsaymaktadır:


- Bilgisayarınızla birlikte gelen güvenlik bilgilerini okudunuz.
- Çıkarma prosedürü ters sırayla uygulanarak bir bileşen değiştirilebilir veya (ayrıca satın alınmışsa) takılabilir.


 **UYARI:** Bilgisayarınızın içinde çalışmadan önce bilgisayarınızla gönderilen güvenlik bilgilerini okuyun. Diğer en iyi güvenlik uygulamaları bilgileri için www.dell.com/regulatory_compliance adresindeki Yasal Uygunluk Ana Sayfası'na bakın.

 **DİKKAT:** Pek çok tamir işlemi yalnızca sertifikalı servis teknisyeni tarafından gerçekleştirilmelidir. Sorun giderme işlemlerini ve basit tamirleri sadece ürün belgenizde belirtildiği gibi veya destek ekibinin çevrimiçi olarak ya da telefonla belirttiği gibi gerçekleştirmelisiniz. Dell tarafından yetkilendirilmemiş servisten kaynaklanan zararlar, Dell garantisi kapsamında değildir. Ürünle birlikte gelen güvenlik talimatlarını okuyun ve uygulayın.

 **DİKKAT:** Elektrostatik boşalmı önlemek için, bir bilek topraklama kayışı kullanarak ya da bilgisayarın arkasındaki konektör gibi boyanmamış metal yüzeylere sık sık dokunarak kendinizi topraklayın.


 **DİKKAT:** Bileşenlere ve kartlara dikkatle muamele edin. Bir kartın üzerindeki bileşenlere veya kontaklara dokunmayın. Kartları kenarlarından veya metal montaj braketinden tutun. İşlemci gibi bileşenleri pimlerinden değil kenarlarından tutun.

 **DİKKAT:** Bir kabloyu çıkardığınızda, konektörünü veya çekme tırnağını çekin. Bazı kablolarda kilitleme tırnağı olan konektörler bulunur; bu tür bir kabloyu çıkarıyorsanız kabloyu çıkarmadan önce kilitleme tırnaklarına bastırın. Konektörleri ayırdığınızda, konektör pimlerinin eğilmesini önlemek için bunları eşit şekilde hizalanmış halde tutun. Ayrıca, bir kabloyu bağlamadan önce her iki konektörün de doğru biçimde yönlendirildiğinden ve hizalandığından emin olun.


 **NOT:** Bilgisayarınızın ve belirli bileşenlerin rengi bu belgede gösterilenden farklı olabilir.

Bilgisayara zarar vermektan kaçınmak için, bilgisayarın içinde çalışmaya başlamadan önce aşağıdaki adımları uygulayın.


1. Bilgisayar kapağının çizilmesini önlemek için, çalışma yüzeyinin düz ve temiz olmasını sağlayın.
2. Bilgisayarınızı kapatın (bkz. Bilgisayarınızı Kapatma).
3. Bilgisayar isteğe bağlı Ortam Tabanı veya Pil Dilimi gibi bir yerleştirme aygıtına bağlıysa (yerleştirilmişse) çıkartın.


 **DİKKAT:** Ağ kablosunu çıkarmak için, önce kabloyu bilgisayarınızdan ve ardından ağ aygıtından çıkarın.

4. Tüm ağ kablolarını bilgisayardan çıkarın.
5. Bilgisayarınızı ve tüm bağlı aygıtları elektrik prizlerinden çıkarın.
6. Ekranı kapatın ve bilgisayarı düz bir çalışma zemini üzerine ters çevirin.

 **NOT:** Sistem kartının zarar görmemesi için, bilgisayara müdahale etmeden önce ana pili çıkarmanız gerekir.


7. Ana pili çıkarın.
8. Bilgisayarın üst kısmını yukarı çevirin.
9. Ekranı açın.
10. Sistem kartını topraklamak için güç düğmesine basın.

 **DİKKAT:** Elektrik çarpmalarına karşı korunmak için, kapağı açmadan önce bilgisayarınızın fişini elektrik prizinden çekin.

 **DİKKAT:** Bilgisayarınızın içindeki herhangi bir şeye dokunmadan önce, bilgisayarın arkasındaki metal gibi boyanmamış metal bir yüzeye dokunarak kendinizi topraklayın. Çalışırken, dahili bileşenlere zarar verebilecek olan statik elektriği dağıtmak için düzenli olarak boyanmamış metal yüzeylere dokununuz.

11. Takılmış herhangi bir ExpressCard'ı veya Akıllı Kartı uygun yuvalardan çıkarın.

Bilgisayarınızı Kapatma


 **DİKKAT:** Veri kaybını önlemek için, bilgisayarınızı kapatmadan önce tüm açık dosyaları kaydedip kapatın ve açık programlardan çıkın.

1. İşletim sistemini kapatın:

– Windows 8'de:

* Dokunma özelliği etkin bir aygıt kullanarak:

a. Parmağınızı ekranın sağ kenarından doğru sürütün, Tılsımlar menüsünü açın ve **Settings** (Ayarlar) öğesini seçin.

b. Güç simgesini  ardından **Shut down** (Kapat) öğesini seçin

* Fare kullanarak:

a. Ekranın sağ üst köşesine gidin ve **Settings** (Ayarlar) öğesine tıklayın.

b. Güç düğmesine  ardından **Shut down (Kapat)**'ı seçin

– Windows 7'de:

1. **Başlat** .

2. **Shut Down** (Kapat)

veya

1. **Başlat** .

2. Aşağıda gösterildiği gibi **Başlat** menüsünün sağ alt köşesindeki oku tıkkatın ve ardından **Kapat** öğesini tıkkatın.



2. Bilgisayarın ve tüm takılı aygıtların kapandığından emin olun. İşletim sisteminizi kapattığınızda bilgisayarınız ve takılı aygıtlar otomatik olarak kapanmazsa, bunları kapatmak için güç düğmesine basın ve yaklaşık 4 saniye basılı tutun.

Bilgisayarınızda Çalıştıktan Sonra

Herhangi bir değiştirme işlemini tamamladıktan sonra, bilgisayarınızı açmadan önce harici aygıtları, kartları, kabloları vs. taktığınızdan emin olun.



DİKKAT: Bilgisayarın hasar görmesini önlemek için, sadece o Dell bilgisayar için tasarlanmış pilleri kullanın. Başka Dell bilgisayarlar için tasarlanmış pilleri kullanmayın.

1. Bağlantı noktası eşleyicisi, ince pil veya ortam tabanı gibi harici aygıtları bağlayın ve ExpressCard gibi kartları değiştirin.
2. Bilgisayarınıza telefon veya ağ kablolarını bağlayın.



Ağ kablosu takmak için önce ağ aygıtına takın ve ardından bilgisayara takın.

3. Pili yerine takın.
4. Bilgisayarınızı ve tüm bağlı aygıtları elektrik prizlerine takın.
5. Bilgisayarınızı açın.

Bileşenleri Takma ve Çıkarma

Bu bölümde bileşenlerin bilgisayarınızdan çıkarılmasına veya takılmasına dair ayrıntılı bilgi yer almaktadır.

Önerilen Araçlar

Bu belgedeki yordamlar için aşağıdaki araçlar gerekebilir:

- Küçük düz uçlu tornavida
- 0 Numaralı Phillips tornavida
- 1 Numaralı Phillips tornavida
- Küçük plastik çizici

SD Kartını Çıkarma

1. *Bilgisayarınızın İçinde Çalışmadan Önce* bölümündeki prosedürlere uyun.
2. Bilgisayardan serbest bırakmak için SD kartının üzerine bastırın.
3. SD kartını kaydırarak bilgisayarın dışına çıkarın.



SD Kartını Takma

1. SD kartını yerine oturana dek bölmesine doğru itin.
2. *Bilgisayarınızın İçinde Çalıştıktan Sonra* bölümündeki prosedürlere uyun.

Pili Çıkarma

1. *Bilgisayarınızın İçinde Çalışmadan Önce* bölümündeki prosedürlere uyun.
2. Pil serbest bırakma mandallarını açık konuma kaydırın.



3. Bilgisayardan pili çıkarın.

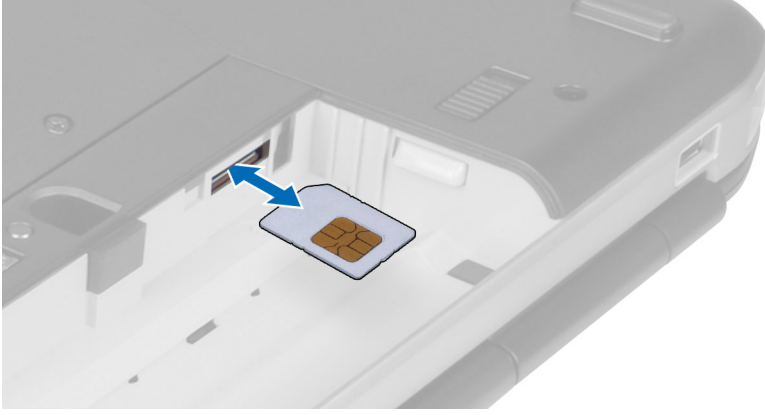


Pili Takma

1. Pili yerine oturana dek yuvasına kaydırın.
2. *Bilgisayarınızda Çalıştıktan Sonra* bölümündeki prosedürlere uyun.

Abone Kimlik Modülü (SIM) Kartını Çıkarma

1. *Bilgisayarınızın İçinde Çalışmadan Önce* bölümündeki prosedürlere uyun.
2. Pili çıkarın.
3. Pil duvarında bulunan SIM kartına basarak kartı serbest bırakın.
4. SIM kartını kaydırarak bilgisayardan çıkarın.



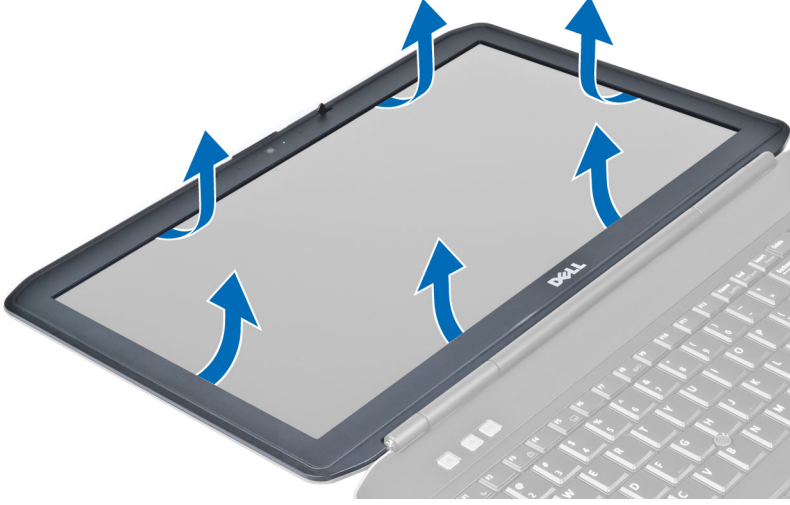
Abone Kimlik Modülü (SIM) Kartını Takma

1. Abone kimlik modülü (SIM) kartı yuvasına takın.
2. Pili takın.
3. *Bilgisayarınızda Çalıştıktan Sonra* bölümündeki prosedürlere uyun.

Ekran Çerçevesini Çıkarma

1. *Bilgisayarınızın İçinde Çalışmadan Önce* bölümündeki prosedürlere uyun.
2. Pili çıkarın.
3. Ekran çerçevesinin alt kenarını yukarı kaldırın.

4. Yanlardan ve ekran çerçevesinin üst kenarından doğru ilerleyin.



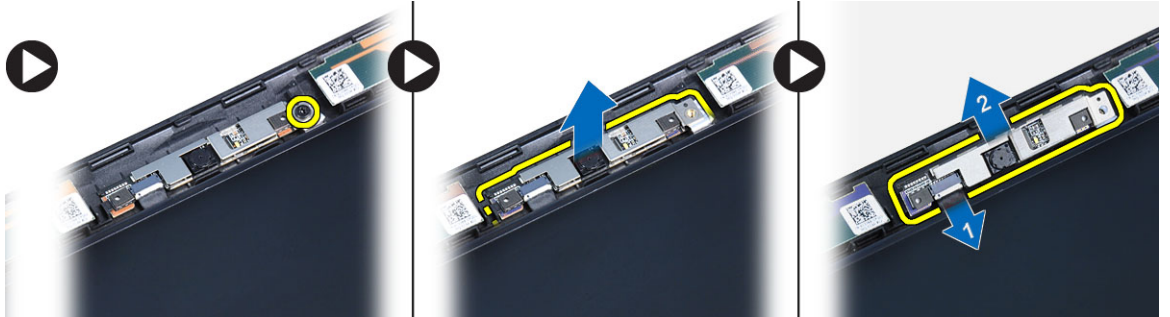
5. Ekran çerçevesini bilgisayardan çıkarın.

Ekran Çerçevesini Takma

1. Ekran çerçevesini ekran aksamına yerleştirin.
2. Üst köşeden başlayarak ekran çerçevesine bastırın ve ekran aksamına oturana kadar tüm çerçeveyi dolaşın.
3. Pili takın.
4. *Bilgisayarınızda Çalıştıktan Sonra* bölümündeki prosedürlere uyun.

Kamerayı Çıkarma

1. *Bilgisayarınızın İçinde Çalışmadan Önce* bölümündeki prosedürlere uyun.
2. Çıkarın:
 - a) pil
 - b) ekran çerçevesi
3. Aşağıdaki adımları gerçekleştirin:
 - a) Kamera ve mikrofon modülünü sabitleyen vidayı sökün.
 - b) Kamera kablosunu ayırın.
 - c) Kamera ve mikrofon modülünü kaldırarak çıkarın.

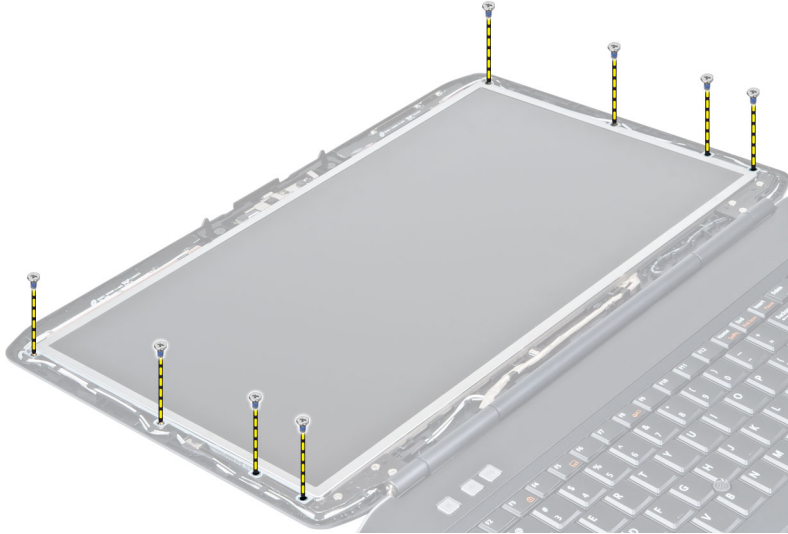


Kamerayı Takma

1. Kamera ve mikrofon modülünü yerine takın.
2. Kamera kablosunu bağlayın.
3. Kamera ve mikrofon modülünü sabitleyen vidayı sıkın.
4. Şunları takın:
 - a) ekran çerçevesi
 - b) pil
5. *Bilgisayarınızın İçinde Çalıştıktan Sonra* bölümündeki prosedürlere uyun.

Ekran Panelini Çıkarma

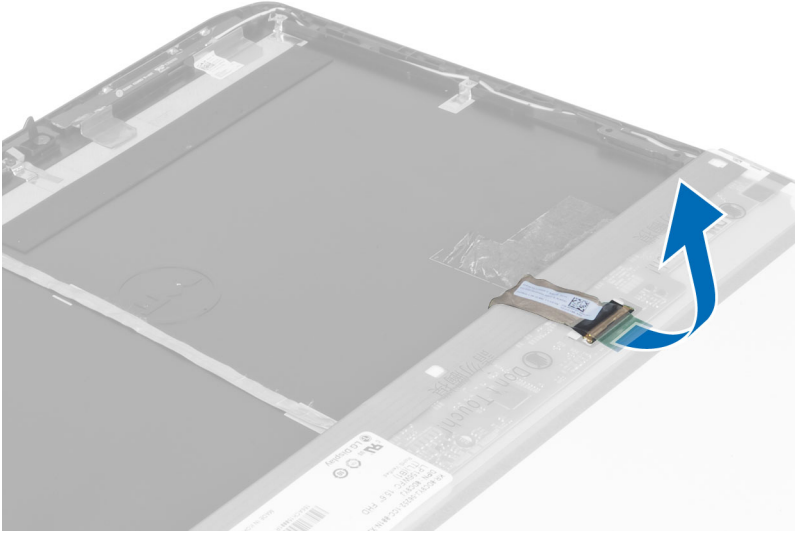
1. *Bilgisayarınızın İçinde Çalışmadan Önce* bölümündeki prosedürlere uyun.
2. Çıkarın:
 - a) pil
 - b) ekran çerçevesi
3. Ekran panelini sabitleyen vidaları sökün.



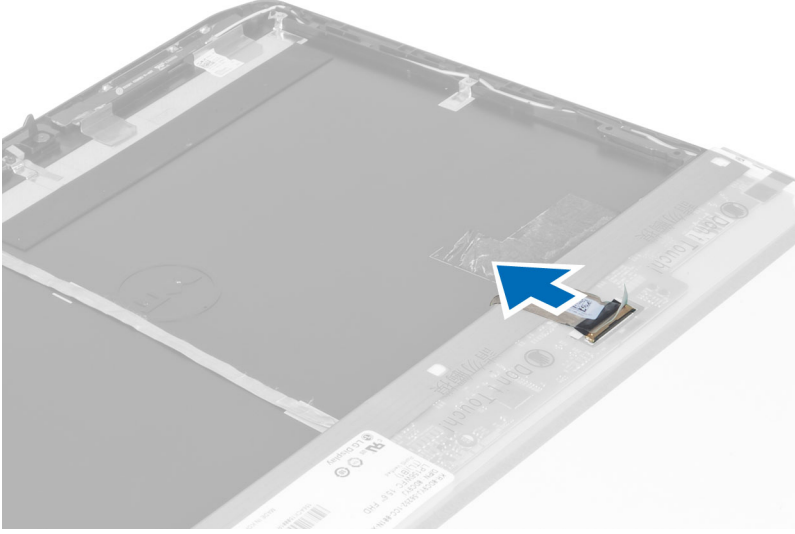
4. Ekran panelini ters çevirin.



5. Yapışkanları soyun ve LVDS kablosunu ekran panelinin arkasından çıkarın.



6. Ekran panelini ekran aksamından çıkarın.



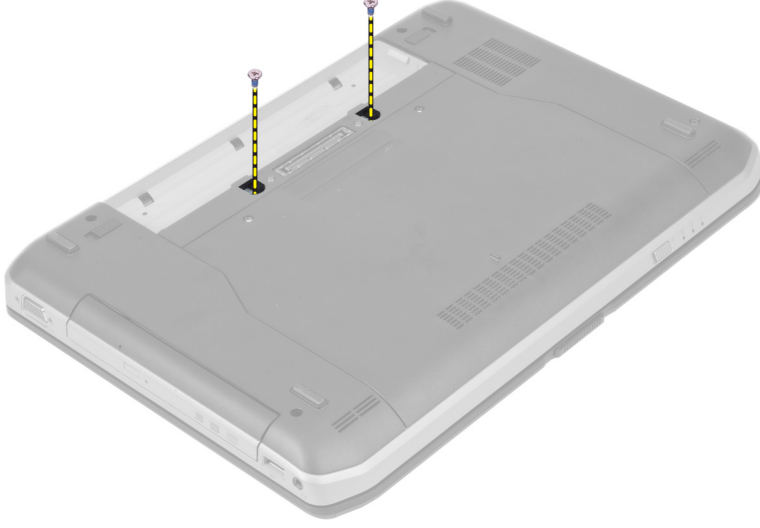
Ekran Panelini Takma

1. Ekran braketterini ekran paneline sabitleyen vidaları takın.
2. Ekran güç kartını ekran aksamına takın.
3. Ekran panelini, bilgisayardaki ilk konumuna hizalayın.
4. Düşük voltaj diferansiyel sinyal (LVSD) kablosunu ekran paneline takın ve bandı yapıştırın.
5. Ekran panelini döndürün ve ekran panelini sabitleyen vidaları takın.
6. Şunları takın:
 - a) ekran çerçevesi
 - b) pil
7. *Bilgisayarınızda Çalıştıktan Sonra* bölümündeki prosedürlere uyun.

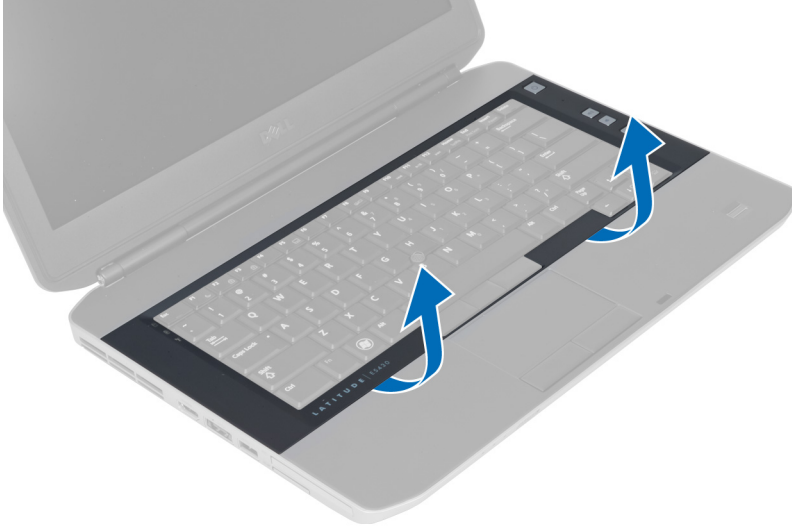
Klavye Kenarını Çıkarma

1. *Bilgisayarınızın İçinde Çalışmadan Önce* bölümündeki prosedürlere uyun.
2. Pili çıkarın.

3. Bilgisayarın arkasındaki vidaları sökün.

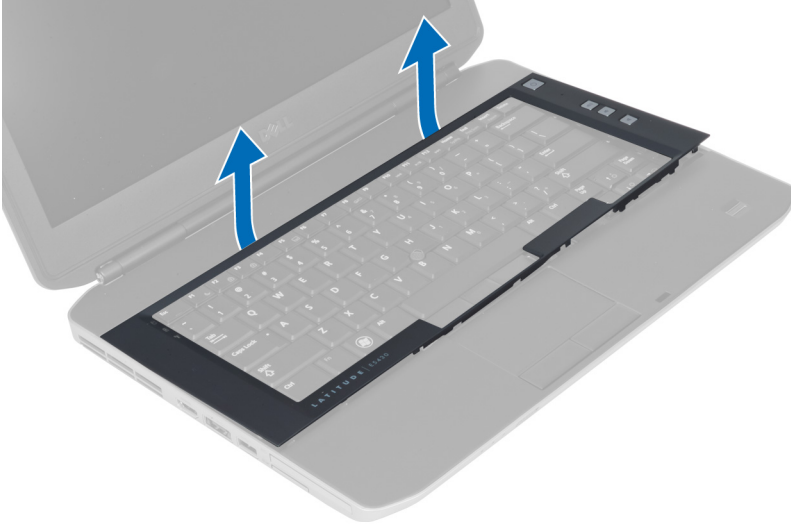


4. Klavye kenarını en alttan yukarı doğru kaldırın.



5. Yanlardan, klavye kenarının üst kenarına doğru ilerleyin.

6. Klavye kenarını bilgisayardan kaldırarak çıkarın.



Klavye Kenarını Takma

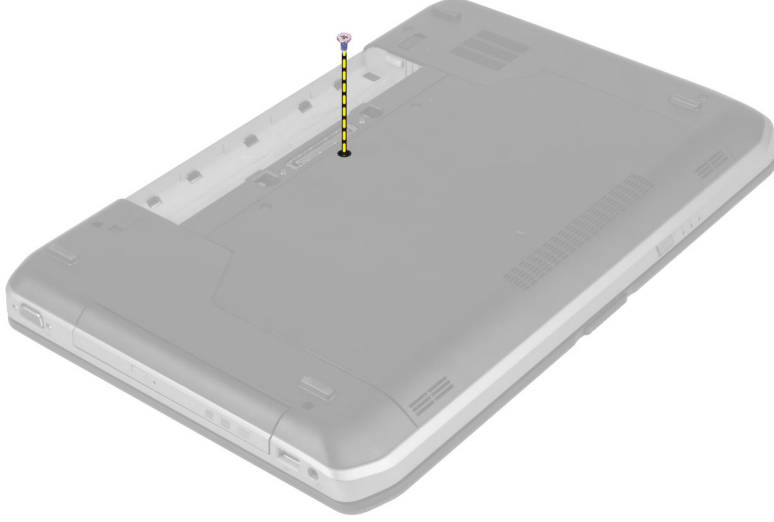
1. Klavye kenarını yuvasıyla hizalayın.
2. Klavye kenarına boydan boya yerine oturana dek bastırın.



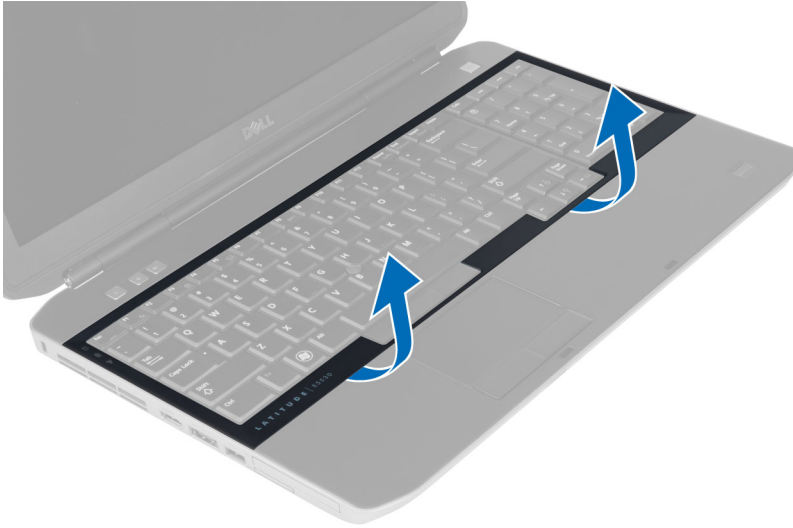
3. Pili takın.
4. *Bilgisayarınızın İçinde Çalıştıktan Sonra* bölümündeki prosedürlere uyun.

Klavyeyi Çıkarma

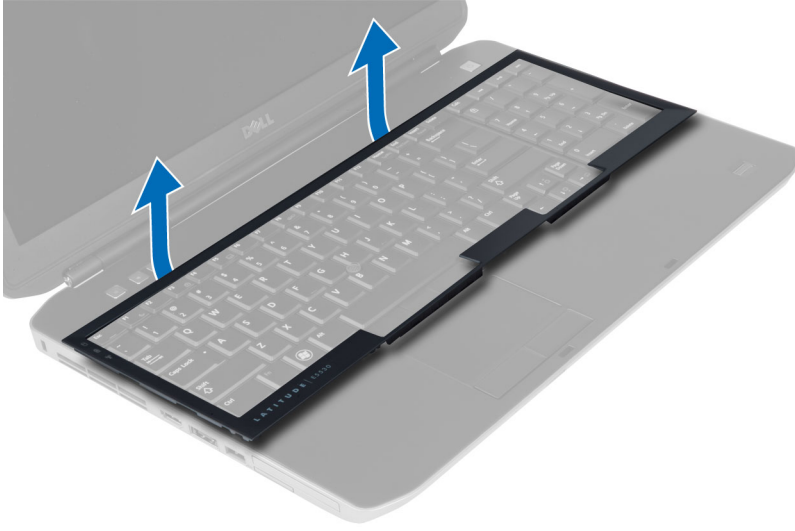
1. *Bilgisayarınızın İçinde Çalışmadan Önce* bölümündeki prosedürlere uyun.
2. Çıkarın:
 - a) pil
 - b) klavye kenarı
3. Bilgisayarın arkasındaki vidayı sökün.



4. Klavye kenarını bilgisayardan çıkarmak için klipsi kaldırın.



5. Klavye kenarını bilgisayardan çıkarın.



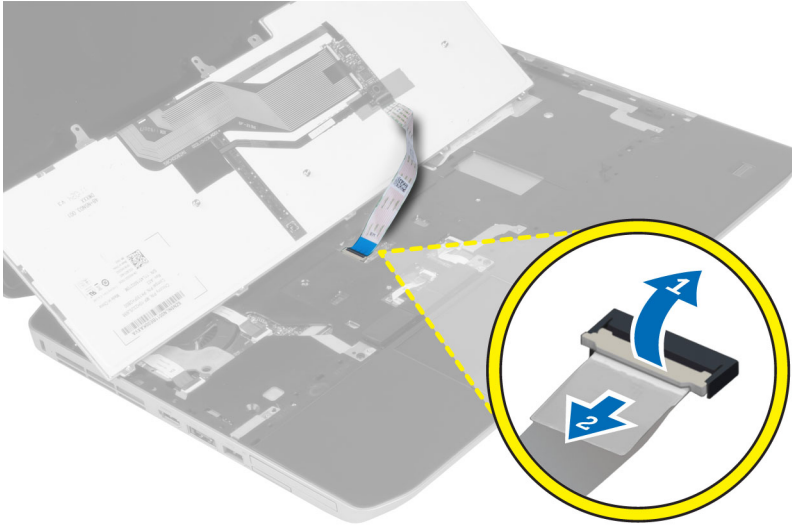
6. Klavyeyi yerine sabitleyen vidaları sökün.



7. Klavyeyi ters çevirin.



8. Klavye düz esnek kablosunu klavyenin arkasına sabitleyen yapışkan bandı çıkarın.
9. Klavye düz esnek kablunun bağlantısını kesin.
10. Klavye düz esnek kablosunu klavyeden çıkarın ve bilgisayardan kaldırın.



Klavyeyi Takma

1. Klavye düz esnek kablosunu klavyeye takın.
2. Klavye düz esnek kablosunu koruyan yapışkan şeridi klavyeye yapıştırın.
3. Tüm metal tırnaklar konumlarına oturana dek klavyeyi bölmesine kaydırın.
4. Klavye kablosu klipsini sabitleyin.
5. Tüm noktalar bilgisayara tamamen oturana dek klavyenin sol ve sağ tarafına bastırın.
6. Klavyeyi avuç içi dayanağına sabitleyen vidaları takın.
7. Bilgisayarın arkasındaki vidayı takın.

8. Şunları takın:
 - a) klavye kenarı
 - b) pil
9. *Bilgisayarınızda Çalıştıktan Sonra* bölümündeki prosedürlere uyun.

Erişim Panelini Çıkarma

1. *Bilgisayarınızın İçinde Çalışmadan Önce* bölümündeki prosedürlere uyun.
2. Pili çıkarın.
3. Giriş panelini sabitleyen vidaları sökün.



4. Erişim panelini yukarı doğru kaydırarak kaldırın ve bilgisayardan çıkarın.

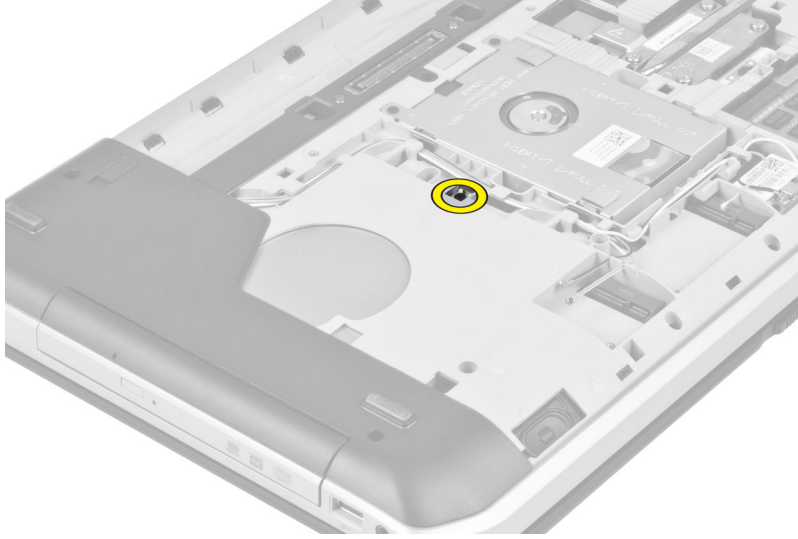


Eriřim Panelini Takma

1. Giriř panelini yerine oturana dek yuvasına kaydırın.
2. Giriř panelini bilgisayara sabitleyen vidaları takın.
3. Pili takın.
4. *Bilgisayarınızda alıřtıktan Sonra* bölümündeki prosedürlere uyun.

Optik Sürücüyü ıkarma

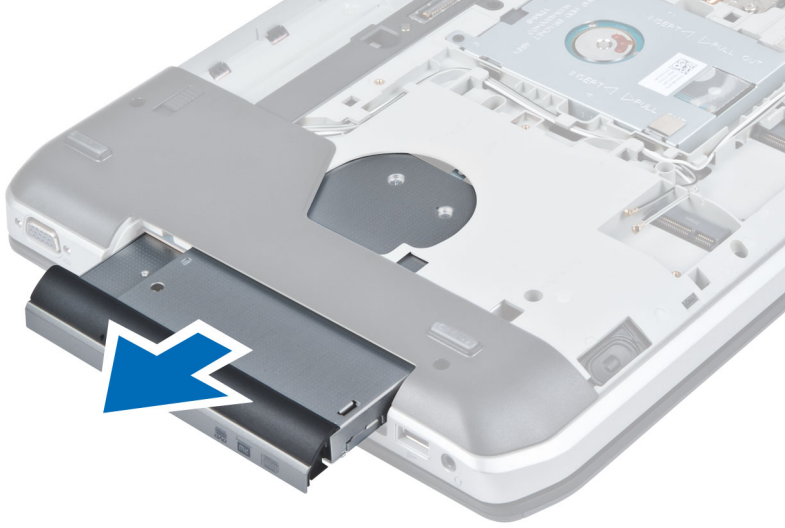
1. *Bilgisayarınızın İinde alıřmadan Önce* bölümündeki prosedürlere uyun.
2. ıkarın:
 - a) pil
 - b) erişim paneli
3. Optik sürücüyü sabitleyen vidayı sökün.



4. Vida tırnağını bilgisayarın uzağına doğru itirin ve optik sürücüyü sürücü yuvasından serbest bırakın.

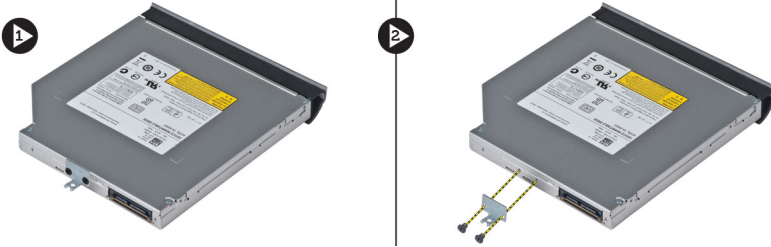


5. Optik sürücüyü bilgisayardan çıkarın.



6. Optik sürücü braketini sabitleyen vidaları çıkarın.

7. Optik sürücü braketini çıkarın.



8. Optik sürücü çerçevesini optik sürücüden ayırmak için optik sürücü çerçeve tırnaklarını çıkarın.

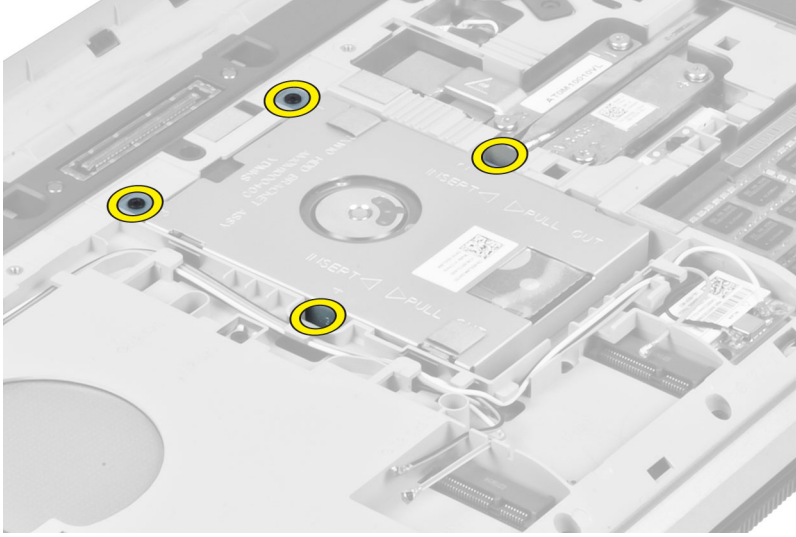
9. Optik sürücü çerçevesini çıkarın.

Optik Sürücüyü Takma

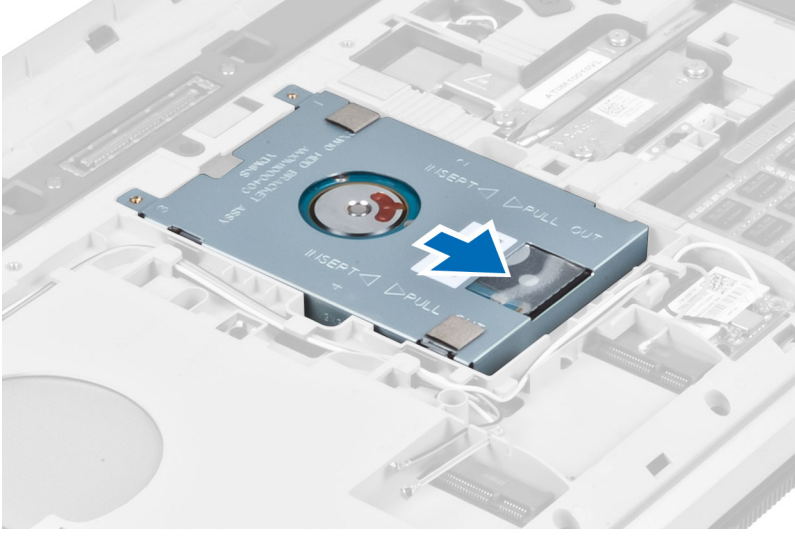
1. Optik sürücü çerçevesini optik sürücüye takmak için optik sürücü çerçeve tırnaklarını takın.
2. Optik sürücü braketini takın.
3. Optik sürücü braketini sabitleyen vidaları takın.
4. Optik sürücüyü bilgisayara takın.
5. Optik sürücüyü yerine sabitleyen vidayı takın.
6. Şunları takın:
 - a) erişim paneli
 - b) pil
7. *Bilgisayarınızda Çalıştıktan Sonra* bölümündeki prosedürlere uyun.

Sabit Sürücüyü Çıkarma

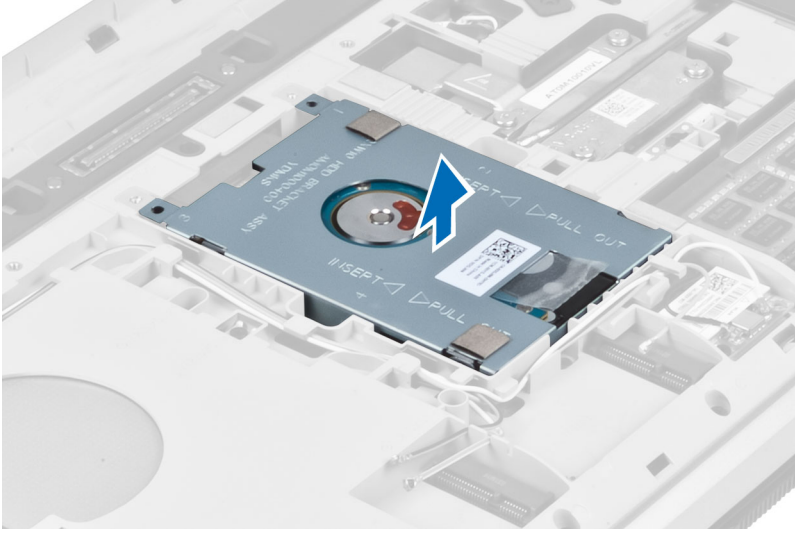
1. *Bilgisayarınızın İçinde Çalışmadan Önce* bölümündeki prosedürlere uyun.
2. Çıkarın:
 - a) pil
 - b) erişim paneli
3. Sabit sürücü braketini yerine sabitleyen vidaları sökün.



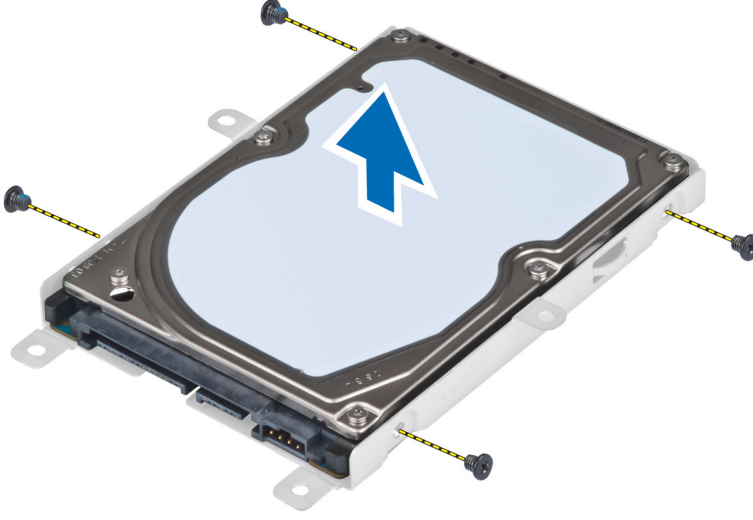
4. Sabit sürücüyü konnektöründen çıkarmak ve sabit sürücü braketini çekmek için tırnağı kullanın.



5. Sabit sürücüyü bilgisayardan çıkarın.



6. Sabit sürücü braketini sabitleyen vidaları sökün.



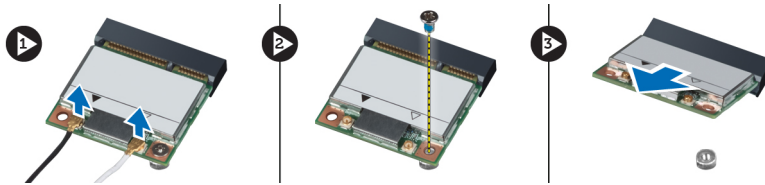
7. Sabit sürücü braketini sabit sürücüden çıkarın.

Sabit Sürücüyü Takma

1. Sabit sürücü braketini sabit sürücüye takın.
2. Sabit sürücü braketini sabitleyen vidaları takın.
3. Sabit sürücüyü bilgisayara geri takın.
4. Sabit sürücü braketini yerine sabitleyen vidayı takın.
5. Şunları takın:
 - a) alt panel
 - b) pil
6. *Bilgisayarınızda Çalıştıktan Sonra* bölümündeki prosedürlere uyun.

WLAN Kartını Çıkarma

1. *Bilgisayarınızın İçinde Çalışmadan Önce* bölümündeki prosedürlere uyun.
2. Çıkarın:
 - a) pil
 - b) alt kapak
3. Aşağıdaki adımları gerçekleştirin:
 - a) Anten kablolarını WLAN kartından çıkarın.
 - b) WLAN kartını bilgisayara sabitleyen vidayı sökün.
 - c) WLAN kartını sistem kartındaki yuvasından çıkarın.

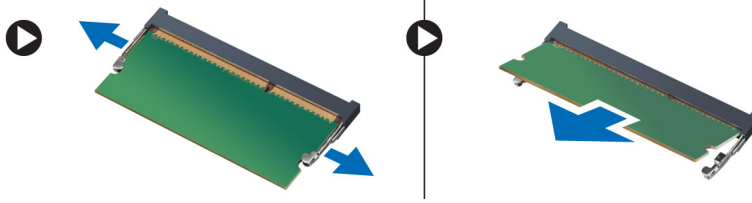


WLAN Kartını Takma

1. WLAN kartını sistem kartındaki konnektörüne takın.
2. Anten kablolarını WLAN kartındaki işaretli konnektörlerine takın.
3. WLAN kartını bilgisayara sabitlemek için vidayı sıkın.
4. Şunları takın:
 - a) alt kapak
 - b) pil
5. *Bilgisayarınızın İçinde Çalıştıktan Sonra* bölümündeki prosedürlere uyun.

Bellek Modülünü Çıkarma

1. *Bilgisayarınızın İçinde Çalışmadan Önce* bölümündeki prosedürlere uyun.
2. Çıkarın:
 - a) pil
 - b) alt kapak
3. Sabitleme klipslerini modül yukarı fırlayana kadar bellek modülünden uzağa doğru kaldırın.
4. Termal modülü kaldırın ve bilgisayardan çıkarın.



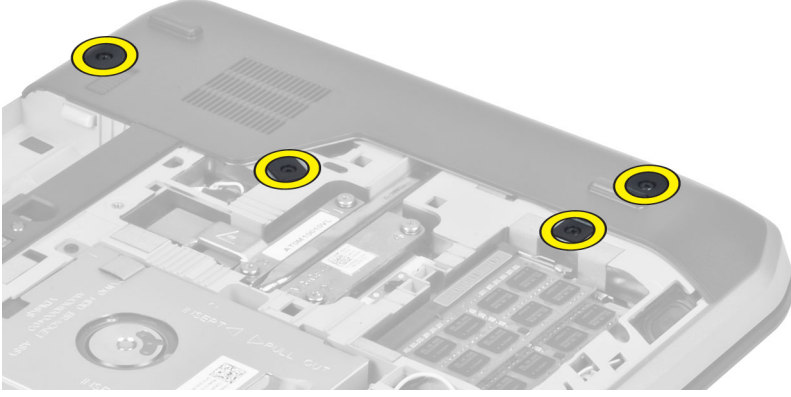
Bellek Modülünü Takma

1. Belleği bellek yuvasına takın.
2. Bellek modülünü sistem kartına sabitleyen klipslere bastırın.
3. Şunları takın:
 - a) alt kapak
 - b) pil
4. *Bilgisayarınızın İçinde Çalıştıktan Sonra* bölümündeki prosedürlere uyun.

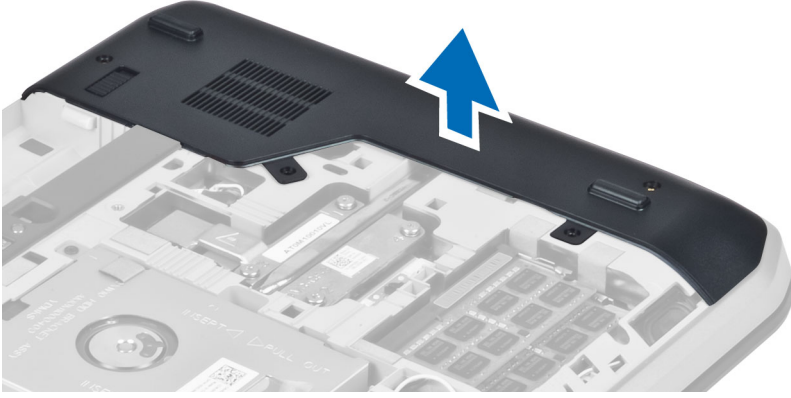
Sağ Alt Panelin Çıkarılması

1. *Bilgisayarınızın İçinde Çalışmadan Önce* bölümündeki prosedürlere uyun.
2. Çıkarın:
 - a) pil
 - b) erişim paneli

3. Sağ alt paneli yerine sabitleyen vidaları sökün.



4. Sağ alt paneli bilgisayardan çıkarın.



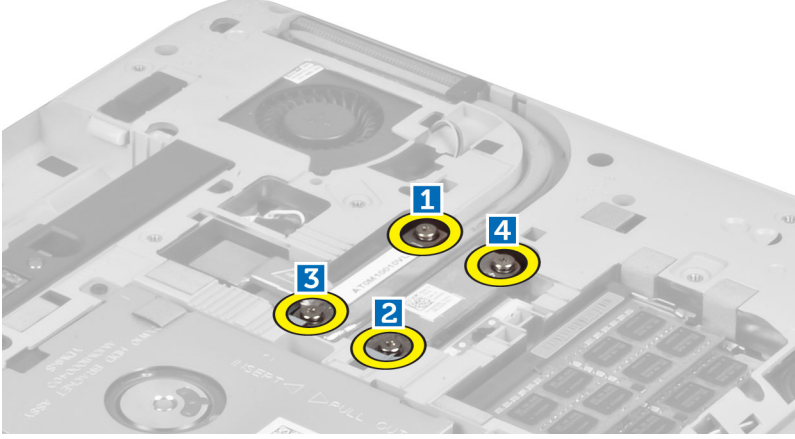
Sağ Alt Panel Kurulumu

1. Sağ alt paneli bilgisayarın altındaki yerine yerleştirin.
2. Sağ alt paneli bilgisayarın altına sabitleyen vidaları takın.
3. Şunları takın:
 - a) erişim paneli
 - b) pil
4. *Bilgisayarınızda Çalıştıktan Sonra* bölümündeki prosedürlere uyun.

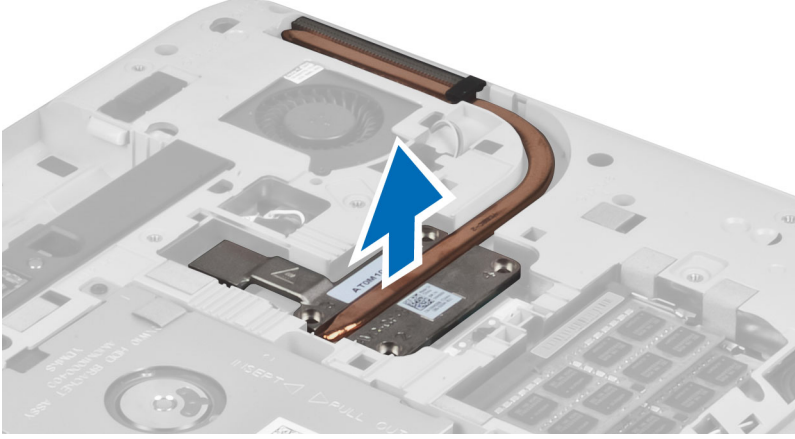
Termal Modülün Çıkarılması

1. *Bilgisayarınızın İçinde Çalışmadan Önce* bölümündeki prosedürlere uyun.
2. Çıkarın:
 - a) SD bellek kartı
 - b) pil
 - c) erişim paneli
 - d) sağ alt panel

3. Termal modülü yerine sabitleyen vidaları sökün.



4. Termal modülü kaldırın ve bilgisayardan çıkarın.

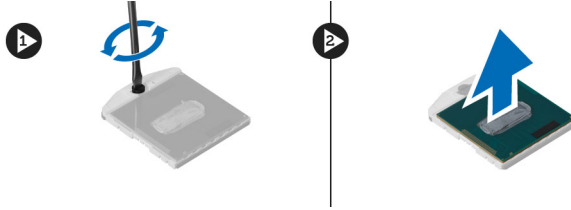


Termal Modül Kurulumu

1. Termal modülü bölmesine yerleştirin.
2. Termal modülü bilgisayara sabitleyen vidaları takın.
3. Şunları takın:
 - a) sağ alt panel
 - b) erişim paneli
 - c) pil
 - d) SD bellek kartı
4. *Bilgisayarınızda Çalıştıktan Sonra* bölümündeki prosedürlere uyun.

İşlemciyi Çıkarma

1. *Bilgisayarınızın İçinde Çalışmadan Önce* bölümündeki prosedürlere uyun.
2. Çıkarın:
 - a) SD bellek kartı
 - b) pil
 - c) erişim paneli
 - d) sağ alt panel
 - e) termal modül
3. İşlemci serbest bırakma kilidini saat yönünün tersinde kilit açma pozisyonuna doğru döndürün. İşlemciyi kaldırın ve bilgisayardan çıkarın.



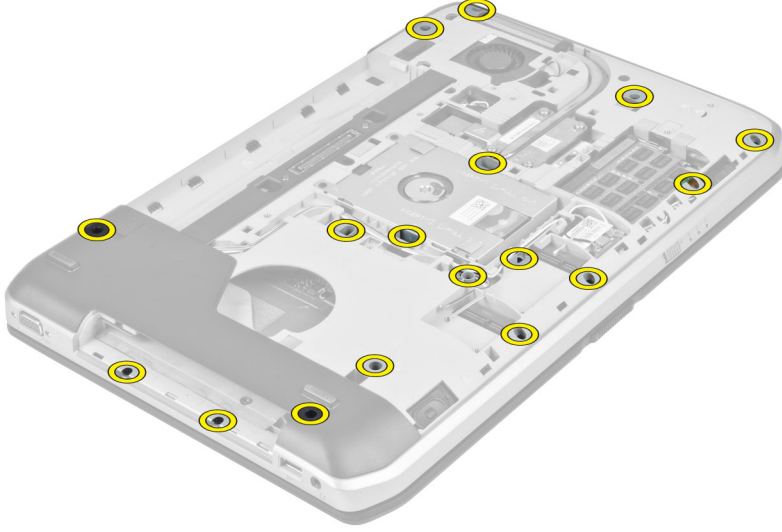
İşlemciyi Takma

1. İşlemciyi bilgisayardaki yuvasına takın.
2. İşlemciyi sabitlemek için işlemci serbest bırakma kilidini saat yönünde çevirin.
3. Şunları takın:
 - a) termal modül
 - b) erişim paneli
 - c) sağ alt panel
 - d) pil
 - e) SD bellek kartı
4. *Bilgisayarınızda Çalıştıktan Sonra* bölümündeki prosedürlere uyun.

Avuç İçi Dayanağını Çıkarma

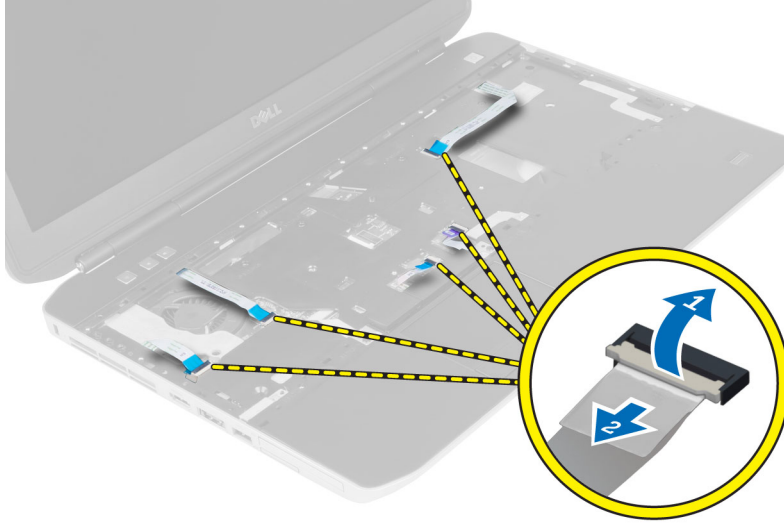
1. *Bilgisayarınızın İçinde Çalışmadan Önce* bölümündeki prosedürlere uyun.
2. Çıkarın:
 - a) SD bellek kartı
 - b) pil
 - c) erişim paneli
 - d) klavye kenarı
 - e) klavye
 - f) optik sürücü
 - g) sağ alt panel
 - h) sabit sürücü

3. Bilgisayarın altını koruyan vidaları sökün.



4. Şunların bağlantısını kesin:

- LED kartı düz esnek kablo
- ortam düğmesi düz esnek kablo.
- dokunmatik tablet düz esnek kablo.
- parmak izi okuyucu düz esnek kablo.
- güç düğmesi düz esnek kablo



5. Avuç içi dayanağını bilgisayara sabitleyen vidaları sökün.



6. Avuç içi dayanağı aksamının sağ kenarını kaldırın.
7. Avuç içi dayanağının sol kenarındaki tırnakları serbest bırakın ve avuç içi dayanağını bilgisayardan çıkarın.



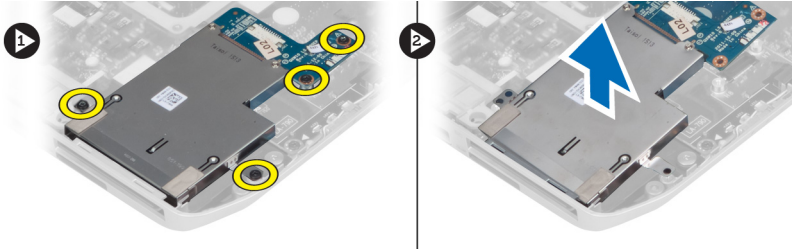
Avuç İçi Dayanağını Takma

1. Avuç içi dayanağı aksamını bilgisayardaki orijinal konumuyla hizalayın ve yerine oturtun.
2. Aşağıdaki kabloları sistem kartına bağlayın.
 - a) güç düğmesi düz esnek kablo.
 - b) parmak izi okuyucu düz esnek kablo.
 - c) dokunmatik tablet düz esnek kablo.
 - d) ortam düğmesi düz esnek kablo.
 - e) LED kartı düz esnek kablo
3. Avuç içi dayanağının üzerindeki vidaları takın.
4. Bilgisayarın altındaki vidaları takın.

5. Şunları takın:
 - a) sağ alt panel
 - b) optik sürücü
 - c) klavye
 - d) klavye kenarı
 - e) erişim paneli
 - f) pil
 - g) SD bellek kartı
6. *Bilgisayarınızda Çalıştıktan Sonra* bölümündeki prosedürlere uyun.

ExpressCard Okuyucu Kabinini Çıkarma

1. *Bilgisayarınızın İçinde Çalışmadan Önce* bölümündeki prosedürlere uyun.
2. Çıkarın:
 - a) SD bellek kartı
 - b) pil
 - c) erişim paneli
 - d) klavye kenarı
 - e) klavye
 - f) optik sürücü
 - g) sağ alt panel
 - h) avuç içi dayanağı
3. ExpressCard okuyucuyu yerine sabitleyen vidaları sökün.
4. ExpressCard okuyucuyu bilgisayardan çıkarın.

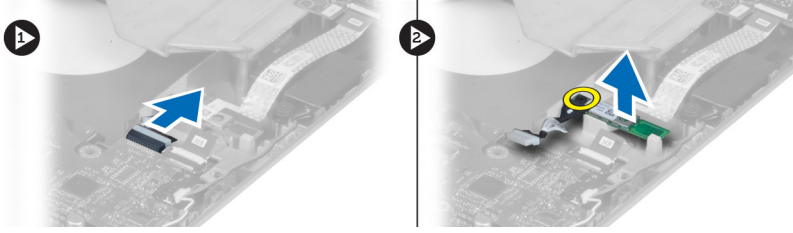


ExpressCard Okuyucuyu Takma

1. ExpressCard okuyucuyu bilgisayardaki orijinal konumuyla hizalayın ve yerine oturtun.
2. ExpressCard okuyucuyu sabitleyen vidaları takın.
3. Şunları takın:
 - a) avuç içi dayanağı
 - b) sağ alt panel
 - c) optik sürücü
 - d) klavye
 - e) klavye kenarı
 - f) erişim paneli
 - g) pil
 - h) SD bellek kartı
4. *Bilgisayarınızda Çalıştıktan Sonra* bölümündeki prosedürlere uyun.

Bluetooth Modülünü Çıkarma

1. *Bilgisayarınızın İçinde Çalışmadan Önce* bölümündeki prosedürlere uyun.
2. Çıkarın:
 - a) SD bellek kartı
 - b) pil
 - c) erişim paneli
 - d) klavye kenarı
 - e) klavye
 - f) optik sürücü
 - g) sağ alt panel
 - h) avuç içi dayanağı
3. Bluetooth kablosunu sistem kartından çıkarın ve Bluetooth modülünü yerine sabitleyen vidayı sökün.



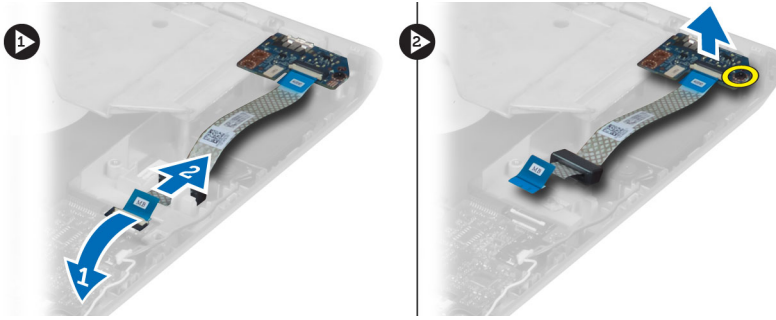
4. Bluetooth modülünü bilgisayardan çıkarın.
5. Bluetooth kablosunu Bluetooth modülünden çıkarın.

Bluetooth Modülü Kurulumu

1. Bluetooth kablosunu Bluetooth modülüne bağlayın.
2. Bluetooth modülünü bilgisayardaki yuvasına yerleştirin.
3. Bluetooth modülünü tutan vidayı takın.
4. Bluetooth kablosunu sistem kartına takın.
5. Şunları takın:
 - a) avuç içi dayanağı
 - b) sağ alt panel
 - c) optik sürücü
 - d) klavye
 - e) klavye kenarı
 - f) erişim paneli
 - g) pil
 - h) SD bellek kartı
6. *Bilgisayarınızda Çalıştıktan Sonra* bölümündeki prosedürlere uyun.

Ses Kartını Çıkarma

1. *Bilgisayarınızın İçinde Çalışmadan Önce* bölümündeki prosedürlere uyun.
2. Çıkarın:
 - a) SD bellek kartı
 - b) pil
 - c) erişim paneli
 - d) klavye kenarı
 - e) klavye
 - f) optik sürücü
 - g) sağ alt panel
 - h) avuç içi dayanağı
 - i) bluetooth modülü
3. Ses kartı düz esnek kablosunu sistem kartından çıkarın ve ses kartını yerine sabitleyen vidayı sökün.



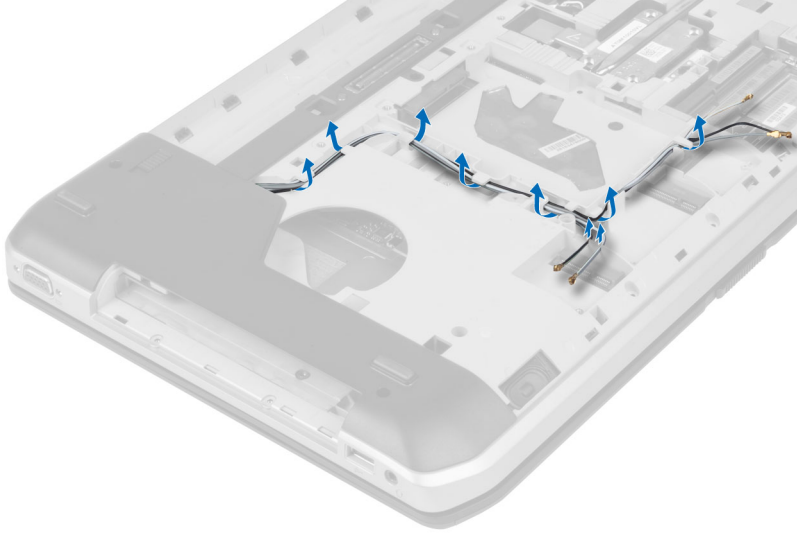
4. Ses kartını bilgisayardan çıkarın.

Ses Kartını Takma

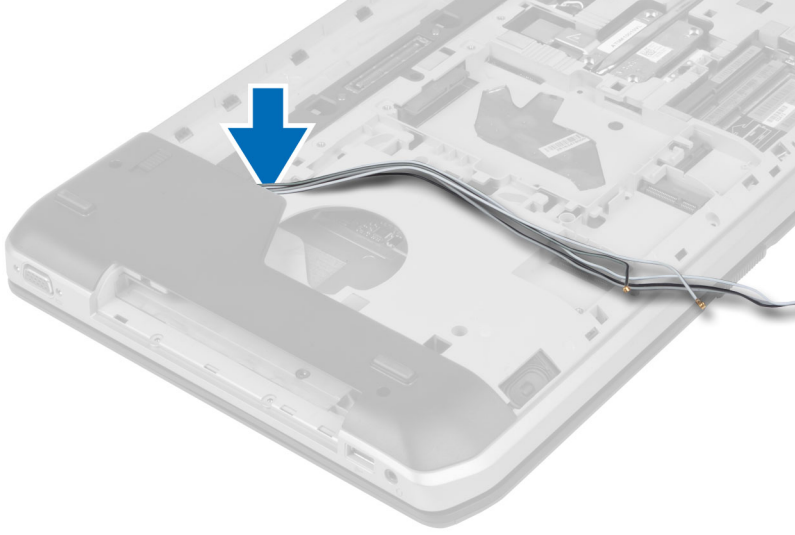
1. Ses kartını bilgisayara yerleştirin.
2. Ses kartını bilgisayara sabitlemek için vidayı sıkın.
3. Ses kartı kablosunu sistem kartına bağlayın.
4. Şunları takın:
 - a) Bluetooth modülü
 - b) avuç içi dayanağı
 - c) sağ alt panel
 - d) optik sürücü
 - e) klavye
 - f) klavye kenarı
 - g) erişim paneli
 - h) pil
 - i) SD bellek kartı
5. *Bilgisayarınızda Çalıştıktan Sonra* bölümündeki prosedürlere uyun.

Ekran Aksamını Çıkarma

1. *Bilgisayarınızın İçinde Çalışmadan Önce* bölümündeki prosedürlere uyun.
2. Çıkarın:
 - a) SD bellek kartı
 - b) pil
 - c) erişim paneli
 - d) klavye kenarı
 - e) klavye
 - f) optik sürücü
 - g) sabit sürücü
 - h) sağ alt panel
 - i) avuç içi dayanağı
3. Antenleri yönlendirme kanallarından çıkarıp kaldırın.



4. Düşük voltaj diferansiyel sinyal (LVDS) kablosunu çıkarın.



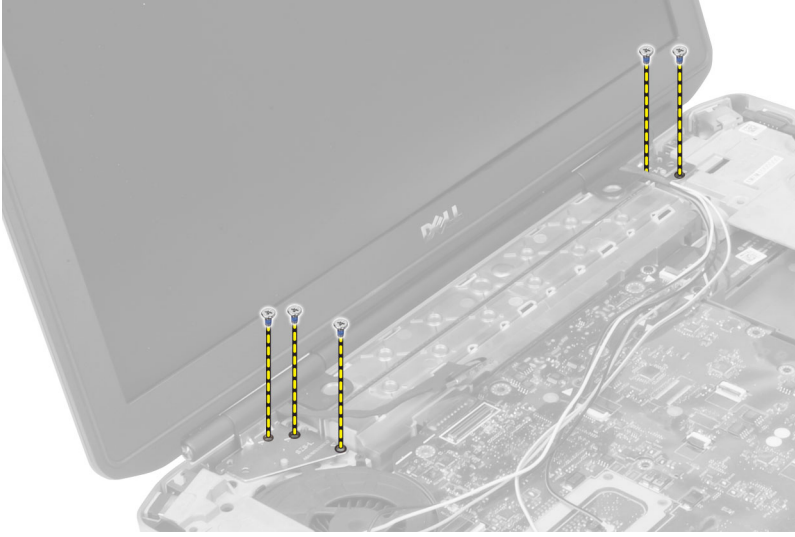
5. Anten kablolarını bilgisayarın üzerindeki açıklıktan doğru çekin.



6. Sistem kartı üzerinde görülen konektörü kaldırın.



7. Ekran aksamını yerine sabitleyen vidaları sökün.



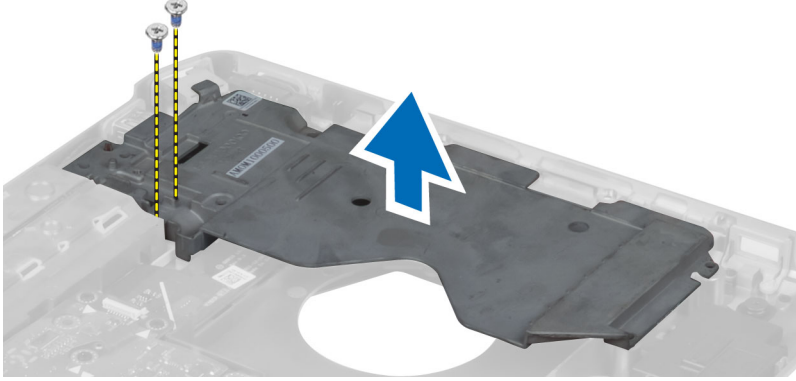
8. Bilgisayardan ekran aksamını çıkarın.

Ekran Aksamını Takma

1. Ekran aksamını yerine sabitleyen vidaları takın.
2. Düşük voltajlı diferansiyel sinyal (LVDS) kablosunu ve kablosuz anten kablolarını alt taban kasasındaki deliklere takın.
3. LVDS kablosunu bölmesi boyunca yönlendirin ve konnektörü sistem kartına takın.
4. Anten kablolarını ilgili konnektörlerine takın.
5. Şunları takın:
 - a) avuç içi dayanağı
 - b) sağ erişim paneli
 - c) optik sürücü
 - d) klavye
 - e) klavye kenarı
 - f) erişim paneli
 - g) pil
 - h) SD bellek kartı
6. *Bilgisayarınızda Çalıştıktan Sonra* bölümündeki prosedürlere uyun.

Sağ Destek Şasisini Çıkarma

1. *Bilgisayarınızın İçinde Çalışmadan Önce* bölümündeki prosedürlere uyun.
2. Çıkarın:
 - a) SD bellek kartı
 - b) pil
 - c) erişim paneli
 - d) klavye kenarı
 - e) optik sürücü
 - f) sabit sürücü
 - g) sağ alt panel
 - h) avuç içi dayanağı
 - i) ekran aksamı
3. Sağ destek şasisini bilgisayara sabitleyen vidaları sökün.
4. Sağ destek şasisini bilgisayardan kaldırın.

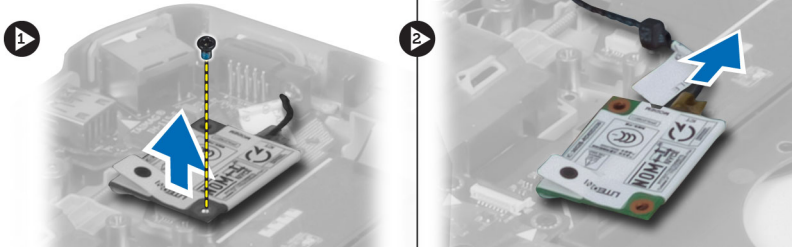


Sağ Destek Şasisi Kurulumu

1. Sağ alt paneli bilgisayara takın.
2. Sağ destek şasisini bilgisayara sabitlemek için vidaları sıkın.
3. Şunları takın:
 - a) ekran aksamı
 - b) avuç içi dayanağı
 - c) sağ alt panel
 - d) sabit sürücü
 - e) optik sürücü
 - f) klavye
 - g) klavye kenarı
 - h) erişim paneli
 - i) pil
 - j) SD bellek kartı
4. *Bilgisayarınızda Çalıştıktan Sonra* bölümündeki prosedürlere uyun.

Modem Kartını Çıkarma

1. *Bilgisayarınızın İçinde Çalışmadan Önce* bölümündeki prosedürlere uyun.
2. Çıkarın:
 - a) SD bellek kartı
 - b) pil
 - c) erişim paneli
 - d) klavye kenarı
 - e) klavye
 - f) optik sürücü
 - g) sabit sürücü
 - h) sağ alt panel
 - i) avuç içi dayanağı
 - j) ekran aksamı
 - k) sağ destek şasisi
3. Modem kartını bilgisayara sabitleyen vidaları sökün.
4. Modem kartını kaldırın ve kartın arkasındaki konektörden ayırın.
5. Ağ konektör kablosunu modem kartından çıkarın.
6. Modem kartını bilgisayardan kaldırarak çıkarın.



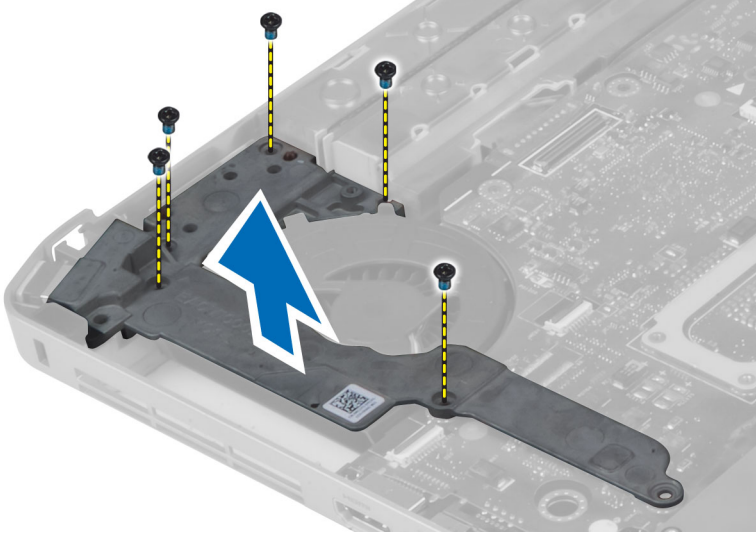
Modem Kartını Takma

1. Modem kartını bilgisayarın Giriş/Çıkış (I/O) kartına takın.
2. Ağ konektör kablosunu modem kartına takın.
3. Modem kartını bilgisayarın arkasında bulunan konektöre takın.
4. Modem kartını bilgisayara sabitlemek için vidayı sıkın.
5. Şunları takın:
 - a) sağ destek şasisi
 - b) ekran aksamı
 - c) avuç içi dayanağı
 - d) sağ alt panel
 - e) sabit sürücü
 - f) optik sürücü
 - g) klavye
 - h) klavye kenarı
 - i) erişim paneli
 - j) pil
 - k) SD bellek kartı

6. *Bilgisayarınızda Çalıştıktan Sonra* bölümündeki prosedürlere uyun.

Sol Destek Şasisini Çıkarma

1. *Bilgisayarınızın İçinde Çalışmadan Önce* bölümündeki prosedürlere uyun.
2. Çıkarın:
 - a) SD bellek kartı
 - b) pil
 - c) erişim paneli
 - d) klavye kenarı
 - e) klavye
 - f) optik sürücü
 - g) sabit sürücü
 - h) sağ alt panel
 - i) avuç içi dayanağı
 - j) ekran aksamı
3. Sol destek şasisini bilgisayara sabitleyen vidaları sökün.
4. Sol destek şasisini bilgisayardan kaldırın.



Sol Destek Şasisi Kurulumu

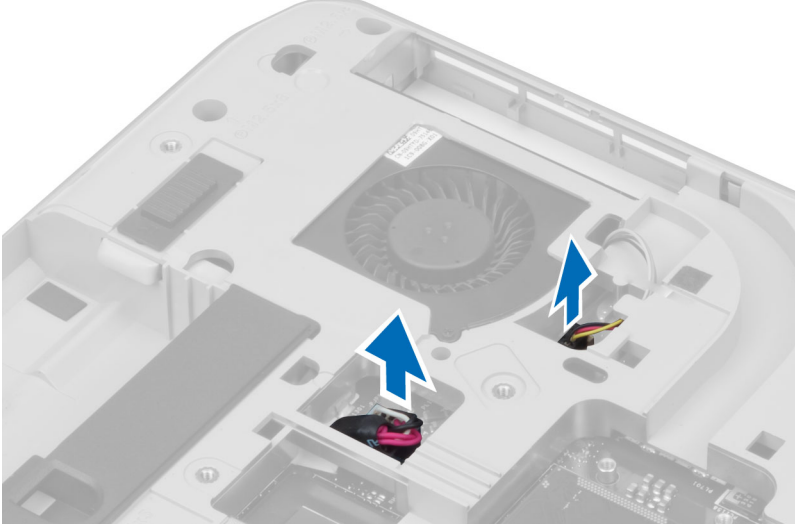
1. Sol alt paneli bilgisayara takın.
2. Sol destek şasisini bilgisayara sabitlemek için vidaları sıkın.

3. Şunları takın:
 - a) ekran aksamı
 - b) avuç içi dayanağı
 - c) sağ alt panel
 - d) sabit sürücü
 - e) optik sürücü
 - f) klavye
 - g) klavye kenarı
 - h) erişim paneli
 - i) pil
 - j) SD bellek kartı
4. *Bilgisayarınızda Çalıştıktan Sonra* bölümündeki prosedürlere uyun.

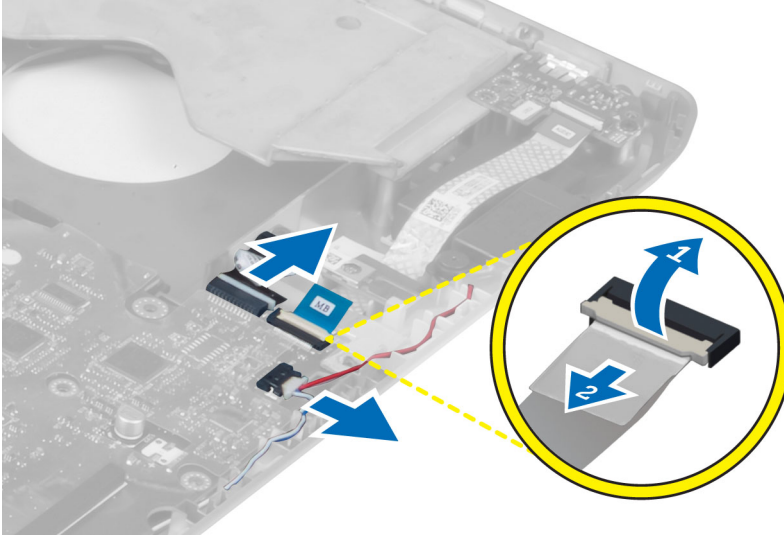
Sistem Kartını Çıkarma

1. *Bilgisayarınızın İçinde Çalışmadan Önce* bölümündeki prosedürlere uyun.
2. Çıkarın:
 - a) SD bellek kartı
 - b) pil
 - c) erişim paneli
 - d) klavye kenarı
 - e) klavye
 - f) optik sürücü
 - g) sabit sürücü
 - h) WLAN kartı
 - i) sağ alt panel
 - j) termal modül
 - k) avuç içi dayanağı
 - l) ExpressCard okuyucu kabini
 - m) ekran aksamı
 - n) sol destek şasisi
 - o) termal fan kablosu

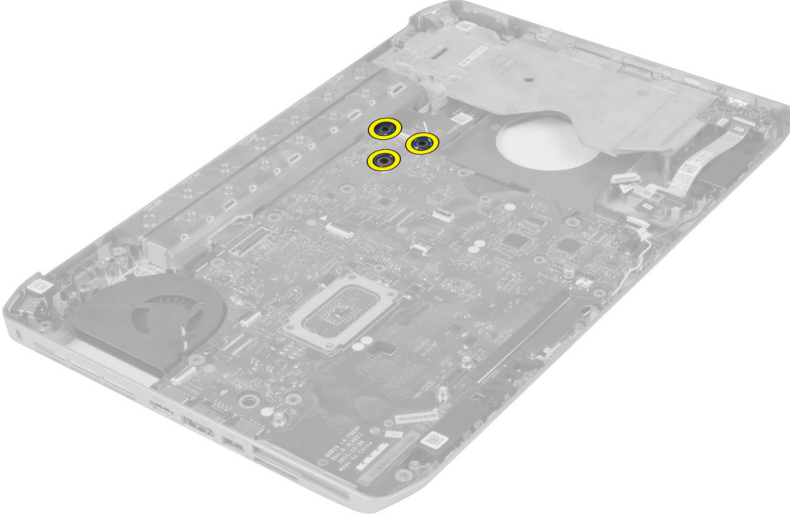
3. Şunların bağlantısını kesin:
- termal fan kablosu
 - DC giriş kablosu
 - Bluetooth kablosu



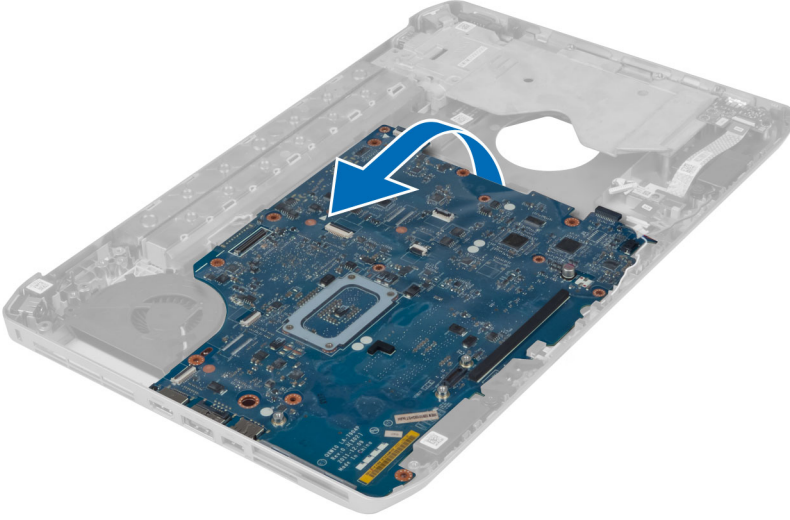
4. Hoparlör kablosunu ve ses kartı düz esnek kablosunu sistem kartından çıkarın.



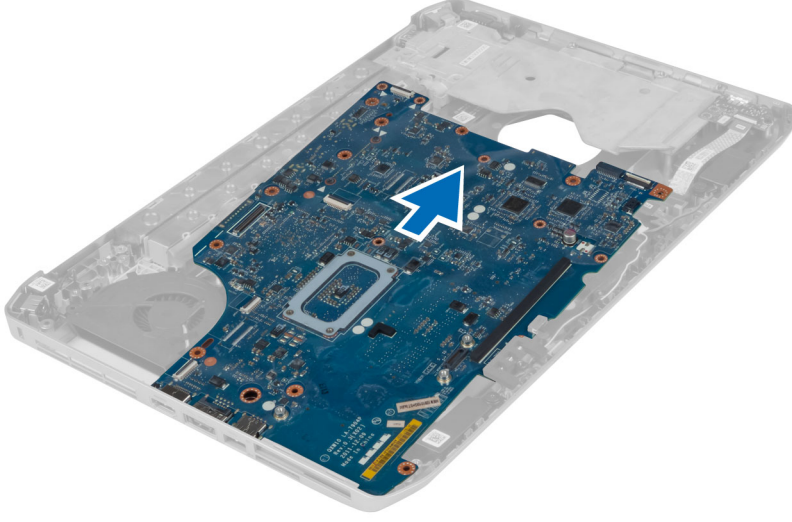
5. Sistem kartını yerine sabitleyen vidaları sökün.



6. Sistem kartı aksamının sağ kenarını kaldırın ve 45 derece açığa yükseltin.



7. Sistem kartını soldaki bağlantı noktası konnektörlerinden serbest bırakın ve sistem kartını çıkarın.

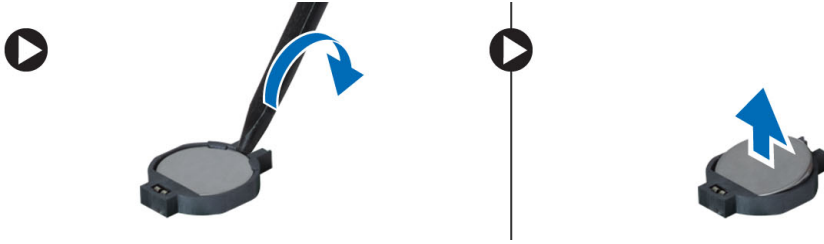


Sistem Kartını Takma

1. Sistem kartını bilgisayardaki orijinal konumuna hizalayın.
2. Sistem kartını bilgisayara sabitleyen vidaları yerine takın ve sıkın.
3. Aşağıdaki kabloları sistem kartına yönlendirin ve bağlayın:
 - a) ses kartı düz esnek kablo
 - b) Bluetooth kablosu
 - c) hoparlör kablosu
 - d) DC giriş kablosu
 - e) termal fan kablosu
4. Şunları takın:
 - a) sol destek şasisi
 - b) ekran aksamı
 - c) ExpressCard okuyucu kabini
 - d) avuç içi dayanağı
 - e) termal modül
 - f) sağ alt panel
 - g) sabit sürücü
 - h) optik sürücü
 - i) klavye
 - j) klavye kenarı
 - k) erişim paneli
 - l) pil
 - m) SD bellek kartı
5. *Bilgisayarınızda Çalıştıktan Sonra* bölümündeki prosedürlere uyun.

Düğme Pili Çıkarma

1. *Bilgisayarınızın İçinde Çalışmadan Önce* bölümündeki prosedürlere uyun.
2. Çıkarın:
 - a) SD bellek kartı
 - b) ExpressCard
 - c) pil
 - d) erişim paneli
 - e) klavye kenarı
 - f) optik sürücü
 - g) sabit sürücü
 - h) WLAN kartı
 - i) sağ alt panel
 - j) termal modül
 - k) avuç içi dayanağı
 - l) ExpressCard okuyucu kabini
 - m) ekran aksamı
 - n) sol destek şasisi
 - o) sistem kartı
3. Düğme pili sistem kartından çıkarın.
4. Düğme pili yapışkandan söküp çıkarın.



Düğme Pili Takma

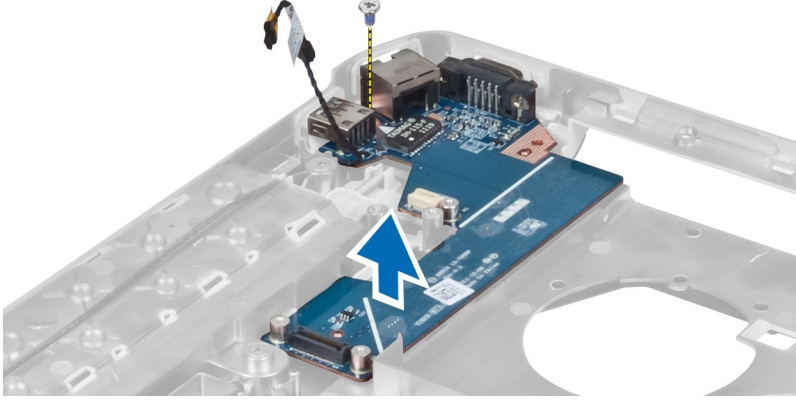
1. Sistem kartı üzerinde bulunan düğme pili yapışkan kenarı aşağı gelecek şekilde yerleştirin.
2. Düğme pilin kablosunu sistem kartına takın.

3. Şunları takın:
 - a) sistem kartı
 - b) sol destek şasisi
 - c) ekran aksamı
 - d) ExpressCard okuyucu kabini
 - e) avuç içi dayanağı
 - f) termal modül
 - g) sağ alt panel
 - h) WLAN kartı
 - i) sabit sürücü
 - j) optik sürücü
 - k) klavye
 - l) klavye kenarı
 - m) erişim paneli
 - n) pil
 - o) ExpressCard
 - p) SD bellek kartı
4. *Bilgisayarınızda Çalıştıktan Sonra* bölümündeki prosedürlere uyun.

Giriş/Çıkış (G/Ç) Kartını Çıkarma

1. *Bilgisayarınızın İçinde Çalışmadan Önce* bölümündeki prosedürlere uyun.
2. Çıkarın:
 - a) SD bellek kartı
 - b) pil
 - c) erişim paneli
 - d) klavye kenarı
 - e) klavye
 - f) optik sürücü
 - g) sabit sürücü
 - h) WLAN kartı
 - i) sağ alt panel
 - j) termal modül
 - k) avuç içi dayanağı
 - l) ExpressCard okuyucu kabini
 - m) ekran aksamı
 - n) sağ destek şasisi
 - o) sol destek şasisi
 - p) sistem kartı
3. Giriş/Çıkış (I/O) kartını bilgisayara sabitleyen vidaları sökün.

4. Giriş/Çıkış (I/O) kartını kaldırarak bilgisayardan çıkarın.

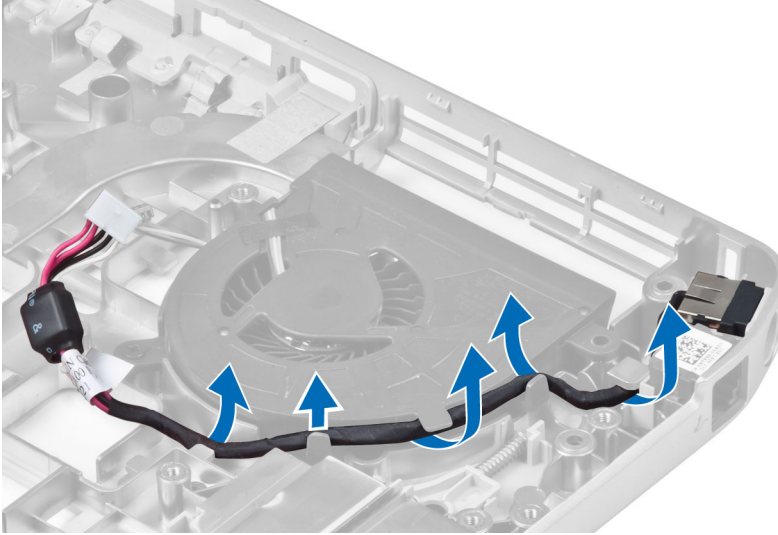


Giriş/Çıkış (G/Ç) Kartını Takma

1. Giriş/Çıkış (I/O) kartını bilgisayara takın.
2. Giriş/Çıkış (I/O) kartını bilgisayara sabitlemek için vidayı sıkın.
3. Şunları takın:
 - a) sistem kartı
 - b) sol destek şasisi
 - c) sağ destek şasisi
 - d) ekran aksamı
 - e) ExpressCard okuyucu kabini
 - f) avuç içi dayanağı
 - g) termal modül
 - h) sağ alt panel
 - i) WLAN kartı
 - j) sabit sürücü
 - k) optik sürücü
 - l) klavye
 - m) klavye kenarı
 - n) erişim paneli
 - o) pil
 - p) SD bellek kartı
4. *Bilgisayarınızda Çalıştıktan Sonra* bölümündeki prosedürlere uyun.

Güç Konnektörünü Çıkarma

1. *Bilgisayarınızın İçinde Çalışmadan Önce* bölümündeki prosedürlere uyun.
2. Çıkarın:
 - a) SD bellek kartı
 - b) pil
 - c) erişim paneli
 - d) klavye kenarı
 - e) klavye
 - f) optik sürücü
 - g) sabit sürücü
 - h) WLAN kartı
 - i) sağ alt panel
 - j) termal modül
 - k) avuç içi dayanağı
 - l) ExpressCard okuyucu kabini
 - m) ekran aksamı
 - n) sol destek braketi
 - o) sistem kartı
3. Güç konektörü kablosunu yönlendirme kanalından çıkarın.



4. Güç konektörünü çıkarın.

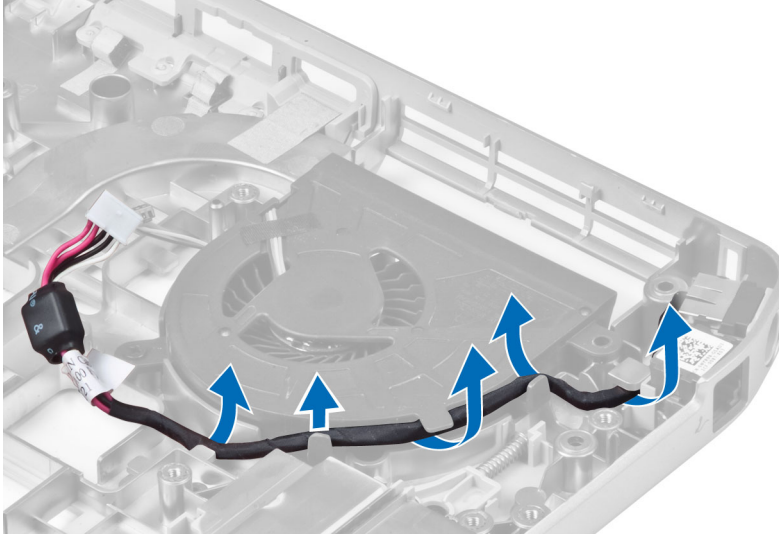


Güç Konektörünü Takma

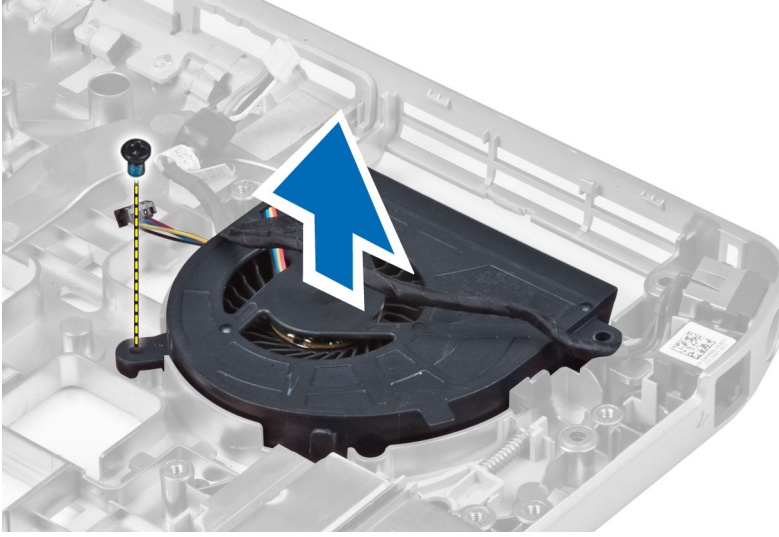
1. Güç konektörünü bilgisayara kurun.
2. Güç konektörü kablosunu yönlendirme kanalının arasından geçirin.
3. Şunları takın:
 - a) sistem kartı
 - b) sol destek braket
 - c) ekran aksamı
 - d) ExpressCard okuyucu kabini
 - e) avuç içi dayanağı
 - f) termal modül
 - g) sağ alt panel
 - h) WLAN kartı
 - i) sabit sürücü
 - j) optik sürücü
 - k) klavye
 - l) klavye kenarı
 - m) erişim paneli
 - n) pil
 - o) SD bellek kartı
4. *Bilgisayarınızda Çalıştıktan Sonra* bölümündeki prosedürlere uyun.

Sistem Fanını Çıkarma

1. *Bilgisayarınızın İçinde Çalışmadan Önce* bölümündeki prosedürlere uyun.
2. Çıkarın:
 - a) SD bellek kartı
 - b) pil
 - c) erişim paneli
 - d) klavye kenarı
 - e) klavye
 - f) optik sürücü
 - g) sabit sürücü
 - h) WLAN kartı
 - i) sağ alt panel
 - j) termal modül
 - k) avuç içi dayanağı
 - l) ExpressCard okuyucu kabini
 - m) ekran aksamı
 - n) sağ destek şasisi
 - o) sol destek şasisi
 - p) modem kartı
 - q) ağ konnektörü
 - r) sistem kartı
 - s) güç konnektörü
3. Sistem fan kablosunu yönlendirme kanalından çıkarın.



4. Sistem fanını bilgisayara sabitleyen vidaları sökün ve bilgisayardan çıkarmak için kaldırın.

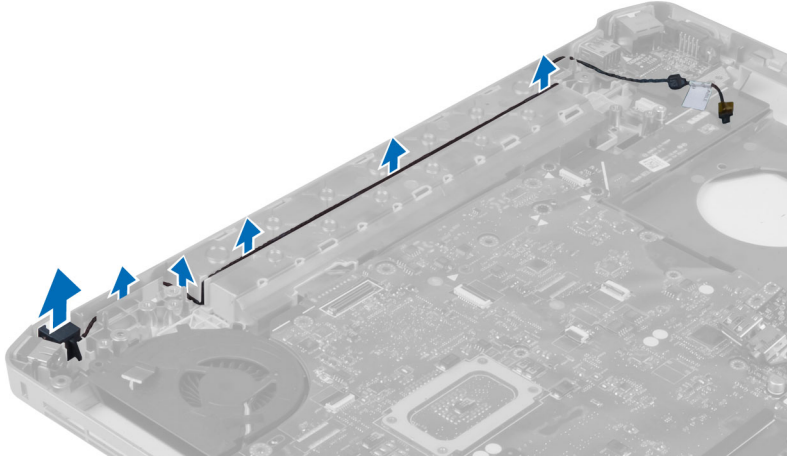


Sistem Fanını Takma

1. Sistem fanını bilgisayara yerleştirin.
2. Fanı bilgisayara sabitlemek için vidaları sıkın.
3. Şunları takın:
 - a) güç konektörü
 - b) sistem kartı
 - c) ağ konektörü
 - d) modem kartı
 - e) sol destek şasisi
 - f) sağ destek şasisi
 - g) ekran aksamı
 - h) ExpressCard okuyucu kabini
 - i) avuç içi dayanağı
 - j) termal modül
 - k) sağ alt panel
 - l) WLAN kartı
 - m) sabit sürücü
 - n) optik sürücü
 - o) klavye
 - p) klavye kenarı
 - q) erişim paneli
 - r) pil
 - s) SD bellek kartı
4. *Bilgisayarınızda Çalıştıktan Sonra* bölümündeki prosedürlere uyun.

Ağ Konnektörünün Kaldırılması

1. *Bilgisayarınızın İçinde Çalışmadan Önce* bölümündeki prosedürlere uyun.
2. Çıkarın:
 - a) SD bellek kartı
 - b) pil
 - c) erişim paneli
 - d) klavye kenarı
 - e) klavye
 - f) optik sürücü
 - g) sabit sürücü
 - h) sağ alt panel
 - i) avuç içi dayanağı
 - j) ekran aksamı
 - k) sağ destek şasisi
 - l) sol destek şasisi
 - m) modem kartı
3. Ağ konnektörü kablolarını yönlendirme kanallarından çıkarın.
4. Ağ konnektörü jakını çıkarın.



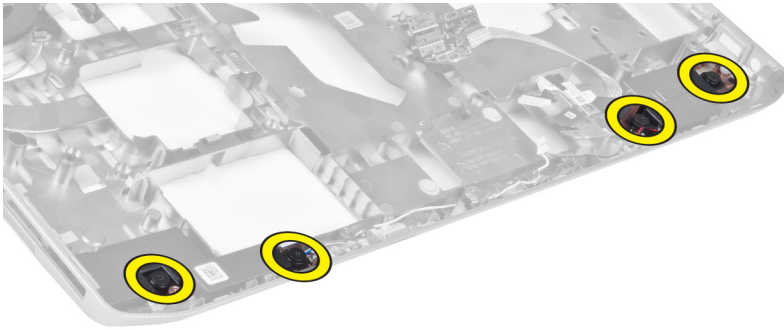
Ağ Konnektörü Jakı Kurulumu

1. Ağ konnektörü jakını bilgisayara kurun.
2. Ağ konnektörü kablosunu yönlendirme kanalının arasından geçirin.

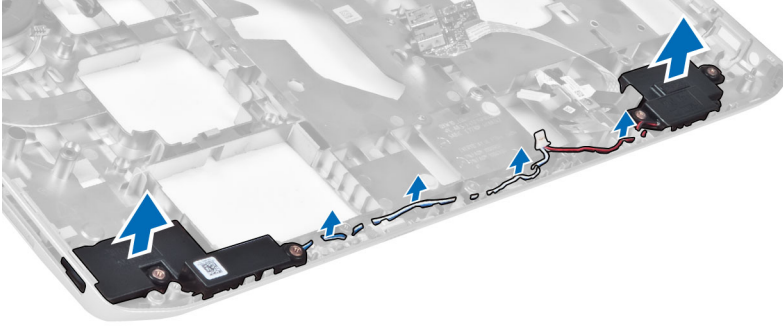
3. Şunları takın:
 - a) modem kartı
 - b) sol destek şasisi
 - c) sağ destek şasisi
 - d) ekran aksamı
 - e) avuç içi dayanağı
 - f) sağ alt panel
 - g) sabit sürücü
 - h) optik sürücü
 - i) klavye
 - j) klavye kenarı
 - k) erişim paneli
 - l) pil
 - m) SD bellek kartı
4. *Bilgisayarınızda Çalıştıktan Sonra* bölümündeki prosedürlere uyun.

Hoparlörleri Çıkarma

1. *Bilgisayarınızın İçinde Çalışmadan Önce* bölümündeki prosedürlere uyun.
2. Çıkarın:
 - a) SD bellek kartı
 - b) pil
 - c) erişim paneli
 - d) klavye kenarı
 - e) klavye
 - f) optik sürücü
 - g) sabit sürücü
 - h) WLAN kartı
 - i) sağ alt panel
 - j) termal modül
 - k) avuç içi dayanağı
 - l) ExpressCard okuyucu kabini
 - m) Bluetooth modülü
 - n) ses kartı
 - o) ekran aksamı
 - p) sol destek şasisi
 - q) sistem kartı
3. Klavyeyi sabitleyen vidaları sökün.



4. Hoparlör kablolarını yönlendirme kanallarından çıkarın.
5. Hoparlörü kaldırarak bilgisayardan çıkarın.



Hoparlörleri Takma

1. Hoparlörleri bilgisayara takın.
2. Hoparlörleri bilgisayara sabitlemek için vidaları sıkın.
3. Hoparlör kablolarını bağlayın ve yönlendirme kanallarına sabitleyin.
4. Şunları takın:
 - a) sistem kartı
 - b) sol destek şasisi
 - c) ekran aksamı
 - d) ses kartı
 - e) Bluetooth modülü
 - f) ExpressCard okuyucu kabini
 - g) avuç içi dayanağı
 - h) termal modül
 - i) sağ alt panel
 - j) WLAN kartı
 - k) sabit sürücü
 - l) optik sürücü
 - m) klavye
 - n) klavye kenarı
 - o) erişim paneli
 - p) pil
 - q) SD bellek kartı
5. *Bilgisayarınızda Çalıştıktan Sonra* bölümündeki prosedürlere uyun.

Özellikler

Özellikler



NOT: Seçenekler bölgeye göre farklılık gösterebilir. Bilgisayarınızın yapılandırmasına ilişkin daha fazla bilgi için, **Başlat (Başlat simgesi)** → **Yardım ve Destek** öğelerine tıklayıp, bilgisayarınız hakkındaki bilgileri görüntüleme seçeneğini belirleyin.

Tablo 1. Sistem Bilgileri

Özellik	Teknik Özellik
Yonga seti	Intel HM77/QM77 Express Yonga Seti
DRAM veriyolu genişliği	64 bit
Flash EPROM	SPI 32 Mbit
PCIe Gen1 veriyolu	100 MHz
Harici Veriyolu Frekansı	DMI (5GT/s)

Tablo 2. İşlemci

Özellik	Teknik Özellik
Türler	<ul style="list-style-type: none"> Intel Celeron Intel Core i3 serisi Intel Core i5 serisi Intel Core i7 serisi
L3 önbellek	8MB'a kadar

Tablo 3. Bellek

Özellik	Teknik Özellik
Bellek konnektörü	iki SoDIMM yuvası
Bellek kapasitesi	2 GB, 4 GB veya 8 GB
Bellek türü	DDR3 SDRAM 1600
Minimum bellek	2 GB
Maksimum bellek	8 GB

Tablo 4. Ses

Özellik	Teknik Özellik
Tür	dört kanallı yüksek tanımlı ses
Denetleyici	IDT92HD93
Stereo dönüşüm	24 bit (analog ile dijital ve dijital ile analog arası)
Arayüz:	
Dahili	yüksek tanımlı ses
Harici	mikrofon girişi/stereo kulaklıklar/harici hoparlör konnektörü
Hoparlörler	iki
Dahili hoparlör yükselticisi	Kanal başına 1W (RMS)
Ses seviyesi denetimleri	klavye fonksiyon tuşları, program menüsü

Tablo 5. Video

Özellik	Teknik Özellik
Tür	sistem kartında tümleşik
Denetleyici	Intel HD Ekran Kartı

Tablo 6. İletişim

Özellik	Teknik Özellik
Ağ adaptörü	10/100/1000 Mb/s Ethernet (RJ-45)
Kablosuz	dahili kablosuz yerel ağ (WLAN) ve kablosuz geniş ağ (WWAN)

Tablo 7. Bağlantı Noktaları ve Konnektörler

Özellik	Teknik Özellik
Ses (isteğe bağlı)	bir mikrofon/stereo kulaklık/hoparlör konnektörü
Video	<ul style="list-style-type: none">• bir adet 15 pimli VGA konnektörü• 19 pimli HDMI konnektörü
Ağ adaptörü	bir adet RJ-45 konnektör
USB 2.0	<ul style="list-style-type: none">• iki 4 pimli USB 2.0 uyumlu konnektör
USB 3.0	<ul style="list-style-type: none">• bir adet USB 3.0 uyumlu konnektör• oOne eSATA/USB 3.0 uyumlu konnektör
Bellek kartı okuyucu	bir adet 8'i 1 arada bellek kartı okuyucu
Yerleştirme bağlantı noktası	bir
Abone Kimlik Modülü (SIM) bağlantı noktası	bir

Tablo 8. Ekran

Özellik	Teknik Özellik
Tür	
Latitude E5430	<ul style="list-style-type: none">• HD(1366x768), WLED• HD+(1600 x 900)
Latitude E5530	<ul style="list-style-type: none">• HD(1366x768), WLED• FHD (1920 x 1080)
Boyut	
Latitude E5430	14.0 inç
Latitude E5530	15,6 inç
Boyutlar:	
Latitude E5430:	
Yükseklik	192,5 mm (7,57 inç)
Genişlik	324 mm (12,75 inç)
Köşegen	355,60 mm (14,00 inç)
Etkin alanlar (X/Y)	309,40 mm x 173,95 mm
Maksimum çözünürlük	<ul style="list-style-type: none">• 1366 x 768 piksel• 1600 x 900 piksel
Maksimum Parlaklık	200 nit
Latitude E5530:	
Yükseklik	210 mm (8,26 inç)
Genişlik	360 cm (14,17 inç)
Köşegen	394,24 mm (15,60 inç)
Aktif alan (X/Y)	344,23 mm x 193,54 mm
Maksimum çözünürlük	<ul style="list-style-type: none">• 1366 x 768 piksel• 1920 x 1080 piksel
Maksimum Parlaklık	HD için 220 nit, FHD için 300 nit
Çalışma açısı	0° (kapalı) - 135°
Yenileme hızı	60 Hz
Minimum Görüntü açıları:	
Yatay	<ul style="list-style-type: none">• HD için +/- 40°• FHD için +/- 60°

Özellik	Teknik Özellik
Dikey	<ul style="list-style-type: none"> • HD için +10°/-30° • FHD için +/-50°
Piksel aralığı:	
Latitude E5430	0,2265 mm x 0,2265 mm
Latitude E5530	<ul style="list-style-type: none"> • HD için 0,2520 mm x 0,2520 mm • FHD için 0,1790 x 0,1790

Tablo 9. Klavye



Özellik	Teknik Özellikler
Tuş sayısı	ABD: 86 tuş, İngiltere: 87 tuş, Brezilya: 87 tuş ve Japonya: 90 tuş
Düzen	QWERTY/AZERTY/Kanji

Tablo 10. Dokunmatik yüzey

Özellik	Teknik Özellik
Aktif Alan:	
X eksen	80,00 mm
Y eksen	45,00 mm

Tablo 11. Pil

Özellik	Teknik Özellik
Tür	4, 6 veya 9 hücreli "smart" lityum iyon
Boyutlar:	
Yükseklik	
4, 6 ve 9 hücreli	20,00 mm (0,79 inç)
Genişlik	
4 ve 6 hücreli	208,00 mm (8,18 inç)
9 hücreli	214,00 mm (8,43 inç)
Derinlik	
4 ve 6 hücreli	48,08 mm (1,89 inç)
9 hücreli	71,79 mm (2,83 inç)
Ağırlık	
4 hücreli	240,00 g (0,53 lb)
6 hücreli	344,73 g (0,76 lb)
9 hücreli	508,20 g (1,12 lb)

Özellik	Teknik Özellik
Voltaaj	
4 hücreli	14,8 VDC
6 hücreli ve 9 hücreli	11,1 VDC
Sıcaklık aralığı:	
Çalışma	0 °C - 50 °C (32 °F - 122 °F)
Çalışma Dışı	-40 °C - 85 °C (-40 °F - 185 °F)
	 NOT: Pil takımı %100 şarjla yukarıdaki saklama sıcaklıklarına güvenli bir şekilde dayanacak şekildedir.
	 NOT: Pil takımı ayrıca performansında bozulma olmadan -20 °C ila +60 °C saklama sıcaklıklarına dayanabilmektedir.
Düğme pil	3 V CR2032 lityum düğme pil

Tablo 12. AC Adaptörü

Özellik	Latitude E5430	Latitude E5530
Tür	65 W	90 W adaptör
Giriş voltajı	100 VAC – 240 VAC	100 VAC – 240 VAC
Giriş akımı (maksimum)	1,7 A	1,5 A
Giriş frekansı	50 Hz – 60 Hz	50 Hz – 60 Hz
Çıkış gücü	65 W	90 W
Çıkış akımı	3,34 A (sürekli)	4,62 A (sürekli)
Dereceli çıkış voltajı	19,5 +/- 1,0 VDC	19,5 +/- 1,0 VDC
Sıcaklık aralığı:		
Çalışma	0 °C - 40 °C (32 °F - 104 °F)	0 °C - 40 °C (32 °F - 104 °F)
Çalışma Dışı	-40 °C - 70 °C (-40 °F - 158 °F)	-40 °C - 70 °C (-40 °F - 158 °F)

Tablo 13. Fiziksel

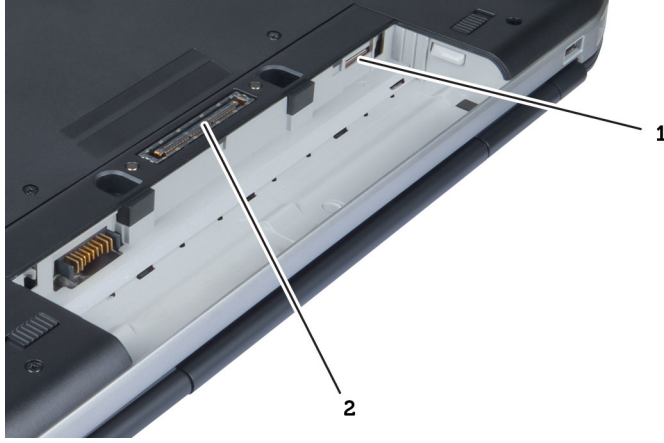
Fiziksel	Latitude E5430	Latitude E5530
Yükseklik	29,9 mm ila 32,5 mm (1,17 inç ila 1,27 inç)	30,20 mm ila 33,2 mm (1,18 inç ila 1,30 inç)
Genişlik	350,00 mm (13,70 inç)	388,00 mm (15,27 inç)
Derinlik	240,00 mm (9,44 inç)	251,00 mm (9,88 inç)
Ağırlık	2,04 kg (4,50 lb)	2,38 kg (5,25 lb)

Tablo 14. Ortam

Özellik	Teknik Özellik
Sıcaklık:	
Çalışma	0 °C - 35 °C (32 °F - 95 °F)
Depolama	-40 °C - 65 °C (-40 °F - 149 °F)
Bağıl nem (en yüksek):	
Çalışma	%10 - %90 (yoğuşmasız)
Depolama	%5 - %95 (yoğuşmasız)
Yükseklik (en çok):	
Çalışma	-15,24 m - 3048 m (-50 fit - 10.000 fit)
Çalışma Dışı	-15,24 m - 10.668 m (-50 fit - 35.000 fit)
Havadan geçen madde düzeyi	ISA-71.04-1985 ile tanımlanan biçimde G1

Yerleřtirme Baęlantı Noktası Bilgileri

Yerleřtirme baęlantı noktası, dizüstü bilgisayarını yerleřtirme istasyonuna (isteęe baęlı) baęlamak için kullanılır.



1. SIM kartı yuvası
2. Yerleřtirme Baęlantı Noktası

Ek Bilgiler


Bu bölüm bilgisayarınızın bir parçası olan diğer özellikler hakkında bilgi sağlar.

Sistem Kurulumu

Genel Bakış


Sistem Kurulumu aşağıdakileri gerçekleştirmenizi sağlar:

- Bilgisayarınıza herhangi bir donanım ekledikten veya bir donanımı değiştirdikten ya da çıkardıktan sonra sistem yapılandırma bilgilerini değiştirmek için
- Kullanıcı parolası gibi kullanıcı tarafından belirlenebilen bir seçeneği ayarlamak veya değiştirmek için
- Geçerli bellek miktarını okumak veya takılı sabit sürücü türünü ayarlamak için

 **DİKKAT: Uzman bir bilgisayar kullanıcısı değilseniz, bu programın ayarlarını değiştirmeyin. Bazı değişiklikler bilgisayarınızın yanlış çalışmasına neden olabilir.**


Sistem Kurulumuna Girme

1. Bilgisayarınızı açın (veya yeniden başlatın).
2. Mavi DELL logosu görüntülediğinde, F2 isteminin görünüp görünmediğine dikkat etmeniz gerekir.
3. F2 istemi görüntüledikten hemen sonra <F2> düğmesine basın.

 **NOT:** F2 istemi klavyenin başlatılmış olduğunu belirtir. Bu istem çok hızlı bir şekilde görünebilir, bu nedenle görünmesini dikkatle bekleyin ve sonra <F2> tuşuna basın. İstenmeden önce <F2> tuşuna basarsanız, bu tuş vuruşu kaybedilir.

4. Çok uzun süre bekler ve işletim sistemi logosunu görürseniz, Microsoft Windows masaüstü görünene kadar beklemeye devam edin ve sonra bilgisayarınızı kapatıp yeniden deneyin.

Sistem Kurulum Seçenekleri


 **NOT:** Bilgisayara ve takılı aygıtlarına bağlı olarak, bu bölümde listelenen öğeler görünebilir veya görünmeyebilir.


Tablo 15. Genel


Seçenek	Açıklama
System Information	<p>Bu kısımda bilgisayarınızın birincil donanım özellikleri listelenmiştir.</p> <ul style="list-style-type: none"> • System Information (Sistem Bilgileri) - BIOS Sürümü, Service Tag (Servis Etiketi), Asset Tag (Demirbaş Etiketi), Sahiplik Etiketi, Sahiplik Tarihi, Üretim Tarihi ve Express Servis Kodu'nu görüntüler. • Memory Information (Bellek Bilgileri): Takılan Bellek, Kullanılabilir Bellek, Bellek Hızı, Bellek Kanalları Modu, Bellek Teknolojisi, DIMM A Boyutu ve DIMM B Boyutunu görüntüler. • İşlemci Bilgileri: İşlemci Türü, Core Sayacı, İşlemci Kimliği, Geçerli Saat Hızı, Minimum Saat Hızı, Maksimum Saat Hızı, İşlemci L2 Önbellek, İşlemci L3 Önbellek, HT Yeterli, ve 64-Bit Teknolojisi. • Aygıt Bilgileri: Birincil Sabit Disk, Sabit Aygıt, Sistem eSATA Aygıtı, Yuva eSATA Aygıtı, LOM MAC Adresi, Video Denetleyicisi, Video BIOS Sürümü, Video Belleği,

Seenek	Aıklama
	Panel Tipi, Gerek özünürlük, Ses Denetleyicisi, Modem Denetleyicisi, Wi-Fi Aygıtı, Hücresel Aygıt, Bluetooth Aygıtını görüntüler.
Battery Information	Pilin durumunu ve bilgisayara baėlı AC adaptörünün türünü gösterir.
Boot Sequence	Bilgisayarın bir işletim sistemi bulmaya alışma sırasını belirler. <ul style="list-style-type: none"> • Diskette Drive • Internal HDD • USB Storage Device (USB Depolama Aygıtı) • CD/DVD/CD-RW Drive (CD/DVD/CD-RW Sürücü) • Onboard NIC (Cihaz Üstü NIC)
Boot List Option	Önyükleme listesi seeneėini deėiřtirmenizi saėlar. <ul style="list-style-type: none"> • Legacy • UEFI
Date/Time	Tarih ve saati deėiřtirmenize olanak tanır.

Tablo 16. Sistem Yapılandırması


Seenek	Aıklama
Integrated NIC	Tümleřik aė denetleyicisini yapılandırmanızı saėlar. Seenekler řunlardır: <ul style="list-style-type: none"> • Disabled (Devre Dıřı) • Enabled (Etkin) • Etkinleřtirilmiř w/PXE: Bu seenek, varsayılan olarak etkinleřtirilmiřtir.
System Management	Sistem yönetim mekanizmasını denetlemenizi saėlar. Seenekler řunlardır: <ul style="list-style-type: none"> • Devre Dıřı: Bu seenek, varsayılan olarak etkindir. • ASF 2.0 • Yalnızca Uyar <p> NOT: Bu öėe, sadece Vpro olmayan sistem içindir.</p>
Parallel Port	Yerleřtirme aygıtındaki paralel baėlantı noktasını yapılandırmanızı saėlar. Seenekler řunlardır: <ul style="list-style-type: none"> • Disabled (Devre Dıřı) • AT: Bu seenek, varsayılan olarak etkindir. • PS2 • ECP
Serial Port	Tümleřik seri baėlantı noktasını yapılandırmanızı saėlar. Seenekler řunlardır: <ul style="list-style-type: none"> • Disabled (Devre Dıřı) • COM1: Bu seenek, varsayılan olarak etkindir. • COM2 • COM3

Seenek	Aıklama
	<ul style="list-style-type: none"> • COM4
SATA Operation	<p>Dahili SATA sabit src denetleyicisini yapılandırmanızı saęlar. Seenekler Őunlardır:</p> <ul style="list-style-type: none"> • Disabled (Devre DıŐı) • ATA • AHCI • RAID On: Bu seenek, varsayılan olarak etkindir.
Drives	<p>Kart zerinde bulunan SATA srclerini yapılandırmanızı saęlar. Tm srcler, varsayılan olarak etkindir. Seenekler Őunlardır:</p> <ul style="list-style-type: none"> • SATA-0 • SATA-1 • SATA-4 • SATA-5
SMART Reporting	<p>Bu alan, tmleŐik srclere iliŐkin sabit src hatalarının sistem baŐlatma sırasında rapor edilip edilmedięini kontrol eder. Bu teknoloęi, SMART (Kendi Kendine Kontrol, Analiz Ve Raporlama Teknoloęisi) zellięinin bir parasıdır. Bu seenek varsayılan olarak devre dıŐıdır.</p> <ul style="list-style-type: none"> • SMART (Akıllı) Raporlama'yı EtkinleŐtir
USB Controller	<p>Bu alan tmleŐik USB denetleyiciyi yapılandırır. nykleme Desteęi etkinleŐtirilmiŐse, sistemin her trl USB Yıęın Depolama Aygıtlarından (HDD, bellek anahtarı, disket) nykleme yapmasına izin verilir.</p> <p>USB baęlantı noktası etkinse, bu baęlantı noktasına takılı aygıt etkinleŐtirilir ve OS iin hazırdır.</p> <p>USB baęlantı noktası devre dıŐıysa, OS bu baęlantı noktasına takılı hibir aygıtı gremez.</p> <ul style="list-style-type: none"> • Enable Boot Support (nykleme Desteęini EtkinleŐtir) • Enable External USB Port (Harici USB Baęlantı Noktasını EtkinleŐtir) <p> NOT: USB klavye ve fare, bu ayarları dikkate almaksızın her zaman BIOS kurulumunda alıŐır.</p>
Keyboard Illumination	<p>Bu alan, klavye aydınlatma zellięinin iŐletim modunu seęmenize olanak tanır. Klavye parlaklık seviyesi, %25 ila %100 arasında ayarlanabilir.</p> <ul style="list-style-type: none"> • Devre DıŐı: Bu seenek, varsayılan olarak etkindir. • Seviye %25'tir • Seviye %50'dir • Seviye %75'tir • Seviye %100'dr
Miscellaneous Devices	<p>AŐaęıdaki aygıtları etkinleŐtirmenizi veya devre dıŐı bırakmanızı saęlar:</p> <ul style="list-style-type: none"> • Dahili Modemi EtkinleŐtir • Enable Microphone (Mikrofon Etkin) • eSATA Baęlantı Noktalarını EtkinleŐtir






Seenek	Aıklama
	<ul style="list-style-type: none"> Sabit Sürücü Düşme Korumasını Etkinleştir Sabit Yuvayı Etkinleştir Express Kartı Etkinleştir Enable Camera (Kamera Etkin) <p> NOT: Tüm aygıtlar, varsayılan olarak etkindir.</p> <p>Ayrıca Ortam Kartını etkinleştirebilir veya devre dışı bırakabilirsiniz.</p>


Tablo 17. Video

Seenek	Aıklama
LCD Brightness	Güç kaynağına baėlı olarak ekran parlaklık ayarlarını yapmanızı saėlar (Pil üzerinde ve AC üzerinde).

 **NOT:** Video ayarı, yalnızca sisteme bir video kartı takıldığında görülür.

Tablo 18. Security

Seenek	Aıklama
Admin Password	<p>Yönetici (admin) parolasını ayarlamanızı, deėiřtirmenizi veya silmenizi saėlar.</p> <p> NOT: Sistem veya sabit sürücü parolasını belirlemeden önce yönetici parolasını belirlemelisiniz. Yönetici parolasının otomatik olarak silinmesi, sistem parolasını ve sabit sürücü parolasını otomatik olarak siler.</p> <p> NOT: Başarılı parola deėiřiklikleri hemen etkin olur.</p> <p>Varsayılan Ayar: Not set (Belirlenmedi)</p>
System Password	<p>Sistem parolasını ayarlamanızı, deėiřtirmenizi veya silmenizi saėlar.</p> <p> NOT: Başarılı parola deėiřiklikleri hemen etkin olur.</p> <p>Varsayılan Ayar: Not set (Belirlenmedi)</p>
Internal HDD-0 Password	<p>Sistemin dahili sabit sürücüsünü belirlemenizi veya deėiřtirmenizi saėlar.</p> <p> NOT: Başarılı parola deėiřiklikleri hemen etkin olur.</p> <p>Varsayılan Ayar: Not set (Belirlenmedi)</p>
Strong Password	<p>Her zaman güçlü parolalar oluřturma seeneėini yürütmenizi saėlar.</p> <p>Varsayılan Ayar: Enable Strong Password (Güçlü Parolayı Etkinleştir) seili deėildir.</p> <p> NOT: Güçlü Parola etkinse, Yönetici ve Sistem parolaları, en az bir büyük harf ve bir büyük harf içermeli ve en az 8 karakter uzunluėunda olmalıdır.</p>
Password Configuration	Yönetici ve Sistem parolalarının minimum ve maksimum uzunluėunu belirlemenizi saėlar.
Password Bypass	<p>Ayarlı olduklarında, Sistem ve Dahili HDD parolasını atlama iznini etkinleřtirmenizi veya devre dışı bırakmanızı saėlar. Seenekler řunlardır:</p> <ul style="list-style-type: none"> Disabled (Devre Dışı) Reboot bypass (Yeniden bařlatmayı atlama)


Seenek	Aıklama
Password Change	Varsayılan ayar: Disabled (Devre Dışı) Yönetici parolası ayarlandığında, Sistem ve Sabit Sürücü parolalarına izni etkinleştirmenizi ve devre dışı bırakmanızı sağlar. Varsayılan Ayar: Allow Non-Admin Password Changes (Yönetici Harici Parola Değişikliklerine İzin Ver) seçilidir
Non-Admin Setup Changes	Bir Yönetici Parolası belirlendiğinde kurulum seçeneklerinde değişikliklere izin verilip verilmediğini belirlemenizi sağlar. Devre dışı bırakıldığında kurulum seçenekleri yönetici parolasıyla kilitletir.
TPM Security	POST sırasında Güvenli Platform Modülünü (TPM) etkinleştirmenizi sağlar. Varsayılan Ayar: The option is disabled (Seenek devre dışıdır).
Computrace	İsteğe bağlı Computrace yazılımını etkinleştirmenizi veya devre dışı bırakmanızı sağlar. Seenekler şunlardır: <ul style="list-style-type: none"> • Deactivate (Devre Dışı Bırak) • Disable • Activate <p> NOT: Activate (Etkinleştir) ve Disable (Devre Dışı) seçenekleri özelliği kalıcı olarak etkinleştirecek ya da devre dışı bırakacaktır ve başka bir değişikliğe izin verilmeyecektir.</p>
CPU XD Support	Varsayılan Ayar: Deactivate (Devre Dışı) İşlemcinin Devre Dışı Yürüt modunu etkinleştirmenizi sağlar. Varsayılan Ayar: Enable CPU XD Support (CPU XD Desteğini Etkinleştir)
OROM Keyboard Access	Önyükleme sırasında geçiş tuşlarını kullanarak Seenek ROM Yapılandırma ekranlarına girmek için bir seenek belirlemenizi sağlar. Seenekler şunlardır: <ul style="list-style-type: none"> • Enable (Etkin) • One Time Enable (Bir Kerelik Etkin) • Disable
Admin Setup Lockout	Varsayılan Ayar: Enable (Etkin) Bir yönetici parolası belirlendiğinde kullanıcıların Kur'a girmesini önlemenizi sağlar. Varsayılan Ayar: Enable Admin Setup Lockout (Yönetici Kur Kilidini Etkinleştir) seçili değildir.



Tablo 19. Performance (Performans)

Seenek	Aıklama
Multi Core Support	Bu alan, işlemcinin bir veya tüm çekirdeklerinin etkinleştirilip etkinleştirilmeyeceğini belirler. Bazı uygulamaların performansı, ilave çekirdeklerle gelişir. Bu seenek varsayılan olarak etkindir. İşlemci için multi-core desteğini etkinleştirir veya devre dışı bırakır. Seenekler şunlardır: <ul style="list-style-type: none"> • All (Tümü) • 1 • 2

Seenek	Aıklama
	Varsayılan ayar: All (Tümü).
Intel® SpeedStep™	Intel SpeedStep özelliğini etkinleştirmenizi veya devre dışı bırakmanızı sağlar. Varsayılan Ayar: Enable SpeedStep (SpeedStep'i Etkinleştir)
C States Control	İlave işlemci uyku durumlarını etkinleştirmenizi veya devre dışı bırakmanızı sağlar. Varsayılan Ayar: C seçeneğİ durumu etkindir.
Intel® TurboBoost™	İşlemcinin Intel TurboBoost modunu etkinleştirmenizi veya devre dışı bırakmanızı sağlar. Varsayılan Ayar: Enable TurboBoost (Intel TurboBoost'u Etkinleştir)
Hyper-Thread Control	İşlemcinin HyperThreading özelliğini etkinleştirmenizi veya devre dışı bırakmanızı sağlar. Varsayılan Ayar: Enabled (Etkin)

Tablo 20. Power Management (Güç Yönetimi)

Seenek	Aıklama
AC Behavior	AC adaptörü baėlıyken, bilgisayarın otomatik olarak açılmasını etkinleştirmenizi veya devre dışı bırakmanızı sağlar. Varsayılan Ayar: Wake on AC (AC'de Uyandır) seçili deėildir.
Auto On Time	Bilgisayarın otomatik olarak açılma saatini ayarlamanızı sağlar. Seçenekler şunlardır: <ul style="list-style-type: none"> • Disabled (Devre Dışı) • Every Day (Her Gün) • Weekdays (Hafta İi) • Günleri Seç Varsayılan ayar: Disabled (Devre Dışı)
USB Wake Support	USB aygıtlarının sistemi Bekleme durumundan uyandırmasını etkinleştirmenizi sağlar. <p> NOT: Bu özellik yalnızca AA güç adaptörü baėlıyken çalışır. AA güç adaptörü Bekleme sırasında çıkarılırsa, sistem kurulumu pil gücünü korumak için tüm USB baėlantı noktalarındaki gücü keser..</p> <ul style="list-style-type: none"> • USB Wake Support (USB Uyandırma Desteėini) Etkinleştir • Varsayılan Ayar: Enable USB Wake Support (USB Uyandırma Desteėini Etkinleştir) seçili deėildir.
Wireless Radio Control	Fiziksel baėlantıya baėlı kalmaksızın otomatik olarak kabloludan kablosuz aėlara geçen özelliėi etkinleştirmenizi veya devre dışı bırakmanızı sağlar. <ul style="list-style-type: none"> • WLAN Radyoyu Denetle • WWAN Radyoyu Denetle • Varsayılan Ayar: WLAN Radyoyu Denetle veya WWAN Radyoyu Denetle seçili deėildir.
Wake on LAN/WLAN	Bir LAN sinyaliyle tetiklendiğinde bilgisayarı Kapalı durumundan açacak olan özelliėi etkinleştirmenizi veya devre dışı bırakmanızı sağlar. <ul style="list-style-type: none"> • Devre Dışı: Bu seçenek, varsayılan olarak etkindir. • Sadece LAN • Sadece WLAN

Seenek	Aıklama
	<ul style="list-style-type: none"> • LAN veya WLAN
Block Sleep	<p>Bu seenek, İřletim Sistemi ortamında uyku (S3 durumu) moduna girmeyi engellemeinizi saęlar.</p> <p>Block Sleep (S3 state) (Uyku Engelleme (S3 durumu)) - Bu seenek varsayılan olarak devre dıřıdır. POST</p>
Primary Battery Configuration	<p>Pil řarj modunu semenizi saęlar. Seenekler řunlardır:</p> <ul style="list-style-type: none"> • Standart řarj • Hızlı řarj • Öncelikle AC kullanımı • Otomatik řarj: Bu seenek, varsayılan olarak etkindir. • Özel řarj <p>Özel řarj seeneęinin seilmesi durumunda Özel řarj Bařlangı ve Özel řarj Bitiř öęelerini de yapılandırabilirsiniz.</p> <p> NOT: Tüm piller için her řarj modu mevcut olmayabilir.</p>
Battery Slice Configuration	<p>Pil řarj tipini semenizi saęlar. Seenekler řunlardır:</p> <ul style="list-style-type: none"> • Standart řarj • Express řarj: Bu seenek, varsayılan olarak etkindir. <p> NOT: Express řarj, tüm piller için mevcut olmayabilir.</p>

Tablo 21. POST Behavior

Seenek	Aıklama
Adapter Warnings	<p>Bazı güç adaptörlerini kullandığınızda, sistem kurulum (BIOS) uyarı iletilerini etkinleřtirmenizi veya devre dıřı bırakmanızı saęlar.</p> <p>Varsayılan Ayar: Enable Adapter Warnings (Adaptör Uyarılarını Etkinleřtir)</p>
Keypad	<p>Dahili klavyede yerleřik tuř takımını etkinleřtirmek için iki yöntemden birini semenizi saęlar.</p> <ul style="list-style-type: none"> • Sadece Fn (Fonksiyon) Tuřu: Bu seenek, varsayılan olarak etkindir. • Numlock ile
Mouse/Touchpad	<p>Sistemin fare ve dokunmatik yüzey girdilerini nasıl uygulayacaęını belirlemenizi saęlar. Seenekler řunlardır:</p> <ul style="list-style-type: none"> • Serial Mouse (Seri Fare) • PS2 Mouse (PS2 Fare) • Dokunmatik Ekran/PS-2 Fare: Bu seenek, varsayılan olarak etkindir.
Numlock Enable	<p>Bilgisayar önyükleme yaptıęında, Numlock seeneęini etkinleřtirmenizi saęlar.</p> <p>Varsayılan Ayar: Enable Network (Aęı Etkinleřtir)</p>
Fn Key Emulation	<p><Fn> özellięini simüle etmek için <Scroll Lock> tuřunun kullanıldıęı seeneęi belirlemenizi saęlar.</p>

Seenek	Aıklama
POST HotKeys	Varsayılan Ayar: Enable Fn Key Emulation (Fn Tuşu Emülasyonunu Etkinleştir) Sistem Kurulum menüsüne erişmek için tuş vuruşu sırasını gösteren oturma açma ekranı mesaj gösterimini etkinleştirmenizi sağlar. Varsayılan Ayar: Enable F12 Boot Option Menu (F12 Önyükleme Seçeneği Menüsünü Etkinleştir)

Tablo 22. Sanallaştırma Desteđi

Seenek	Aıklama
Virtualization	Intel Virtualization Teknolojisini etkinleştirmenizi veya devre dıőı bırakmanızı sağlar. Varsayılan Ayar: Enable Intel Virtualization Technology (Intel Virtualization Teknolojisini Etkinleştir)
VT for Direct I/O	Virtual Machine Monitor'un (VMM), doğrudan G/Ç için Intel® Virtualization teknolojisi tarafından sunulan ek donanım yeteneklerini kullanmasını etkinleştirir ya da devre dıőı bırakır. Direkt I/O için VT'yi Etkinleştir — Bu seenek, varsayılan olarak etkindir.
Trusted Execution	Bu seenek bir Measured Virtual Machine Monitor'un (Ölçülmüş Sanal Makine Monitörü) (MVMM) Intel Trusted Execution (Intel Güvenilir Yürütme) teknolojisi tarafından sağlanan ilave donanım özelliklerini kullanıp kullanamayacağını belirler. Bu özelliđin kullanılması için TPM sanallaştırma teknolojisi ve doğrudan G/Ç için Sanallaştırma Teknolojisi etkinleştirilmelidir. Güvenilir Yürütme — varsayılan olarak devre dıőı.

Tablo 23. Kablosuz

Seenek	Aıklama
Wireless Switch	Kablosuz düğme ile denetlenebilecek kablosuz cihazları seđmenizi sağlar. Seenekler şunlardır: <ul style="list-style-type: none"> • WWAN • WLAN • Bluetooth Tüm seenekler varsayılan olarak etkindir.
Wireless Device Enable	Dahili kablosuz aygıtları etkinleştirmenizi veya devre dıőı bırakmanızı sağlar. <ul style="list-style-type: none"> • WWAN • WLAN • Bluetooth Tüm seenekler varsayılan olarak etkindir.

Tablo 24. Bakım

Seenek	Aıklama
Service Tag	Bilgisayarınızın Service Tag'ını (Servis Etiketi) gösterir.
Asset Tag	Önceden bir demirbaş etiketi belirlenmemişse, bir sistem demirbaş etiketi oluşturmanızı sağlar. Bu seçenek varsayılan olarak ayarlanmamıştır.

Tablo 25. Sistem Günlükleri

Seenek	Aıklama
BIOS Events	Sistem Kurulumu (BIOS) POST olaylarını görüntülemenizi ve silmenizi sağlar.

Tanılamalar

Bilgisayarınızla ilgili bir sorunla karşılaşırsanız, teknik yardım için Dell'e başvurmadan önce ePSA tanılamalarını çalıştırın. Tanılamanın amacı sisteminizin donanımını ek donanım gerekmeden veya veri kaybı riski olmaksızın sınamaktır. Sorunu kendiniz çözemiyorsanız, servis ve destek personeli sorunu çözmenize yardımcı olmak için tanılama sonuçlarını kullanabilir.

Tanılamalar

Tablo 26. Aygıt Durum Işıkları



Bilgisayarı açtığınızda yanar ve bilgisayar güç yönetimi moduna geçtiğinde yanıp söner.



Bilgisayar veri okur veya yazarken yanar.



Pilin şarj durumunu göstermek için sabit biçimde yanar veya yanıp söner.



Kablosuz ağ etkinleştirildiğinde yanar.

Bilgisayar bir elektrik prizine bağlıysa, pil durum ışığı aşağıdaki gibi yanar:

Tablo 27. Pil Durum Işıkları

Sırayla sarı ve mavi olarak yanıp sönme

Kimliği doğrulanmamış veya desteklenmeyen, Dell AC adaptör dışında bir adaptör dizüstünüze takılmış.

Sırayla sarı ve sürekli mavi olarak yanıp sönme

AC adaptör varken geçici pil arızası.

Sürekli yanıp sönen sarı ışık

AC adaptör varken kalıcı pil arızası.

Işık kapalı

AC adaptör varken pil tam şarj modunda.

Sürekli beyaz ışık açık

AC adaptör varken pil şarj modunda.

Klavyenin üzerindeki ışıklar aşağıdakileri gösterir:

Tablo 28. Klavye Durum Işıkları



Sayısal tuş takımı etkinleştirildiğinde açılır.




Caps Lock işlevi etkinleştirildiğinde açılır.



Scroll Lock işlevi etkinleştirildiğinde açılır.

Dell'e Başvurma

 **NOT:** Etkin bir İnternet bağlantınız yoksa, başvuru bilgilerini satış faturanızda, irsaliyede, fişte veya Dell ürün kataloğunda bulabilirsiniz.

Dell birden fazla çevrimiçi ve telefon tabanlı destek ve servis seçeneği sunar. Kullanılabilirlik ülkeye ve ürüne göre değişir ve bazı hizmetler bulunduğunuz bölgede olmayabilir. Satış, teknik destek veya müşteri hizmetleri ile ilgili konularda Dell'e başvurmak için:

1. dell.com/support sitesine gidin.
2. Destek kategorinizi seçin.
3. Sayfanın üstündeki Ülke/Bölge Seçin (Choose A Country/Region) açılır menüsünden ülkenizi veya bölgenizi doğrulayın.
4. Gereksiniminize uygun hizmet veya destek bağlantısını seçin.